

Przykładowe projekty i zadania rewitalizacyjne

Bulwary nadrzeczne

Projekt obejmuje m.in. zagospodarowanie bulwarów nadrzecznych poprzez realizację ścieżek spacerowych i rowerowych, organizację miejsc do wypoczynku, zagospodarowanie i aranżację zieleni przybrzeżnej, realizację obiektów małej architektury oraz innych nadrzecznych atrakcji.

Realizacja projektu winna stworzyć funkcjonalne i przestrzenne powiązanie terenu nadrzecznego z terenami przyległymi, organizować przestrzeń publiczną na potrzeby społeczne, poprawiać wizerunek naturalnych, dotychczas niezagospodarowanych i nieuporządkowanych terenów z uwzględnieniem wartości przyrodniczo-krajobrazowych doliny rzeki Przemszy.



Cafe Seniora

Uruchomienie „Cafe Seniora” - miejsca o charakterze kawiarenki przeznaczonego dla seniorów pozwoli na zorganizowanie im wolnego czasu, ale również na społeczną integrację oraz wzmocnienie towarzyskich więzi, zapewnienie życia. Organizowane tam prelekcje na interesujące seniorów tematy (zdrowie, dieta, uroda, aktywność fizyczna itp.) poszerzą ich wiedzę i pomogą w codziennym życiu. Natomiast spotkania z twórcami, artystami, pasjonatami zainspirują do działalności twórczej oraz odkrywania radości z kontaktu ze sztuką.

Urząd Miejski w Będzinie

ul. 11 Listopada 20
42-500 Będzin
tel. (+48 32) 267-70-41 do 44
fax (+48 32) 267-91-09
e-mail: um@um.bedzin.pl
www.bedzin.pl

Projekt „Program Rewitalizacji dla Miasta Będzina” współfinansowany jest ze środków Unii Europejskiej w ramach Programu Operacyjnego Pomoc Techniczna 2014-2020

PROGRAM REWITALIZACJI DLA MIASTA BĘDZINA

Jak powstawał Program Rewitalizacji dla naszego miasta:

1. Opracowanie diagnozy stanu obecnego Gminy w oparciu o dane statystyczne oraz dane zebrane w środowisku mieszkańców za pomocą ankiety diagnostycznej.
2. Otwarte konsultacje społeczne diagnozy oraz propozycja obszaru rewitalizacji, w którym występuje największa koncentracja negatywnych zjawisk w sferze społecznej, gospodarczej, środowiskowej, przestrzenno-funkcjonalnej oraz technicznej.
3. Zgłaszanie propozycji projektów rewitalizacyjnych, które w przyszłości mogłyby być realizowane na terenie miasta Będzina w ramach Programu Rewitalizacji na wyznaczonym obszarze rewitalizacji.
4. Konsultacje projektu Programu Rewitalizacji.
5. Uchwalenie Programu Rewitalizacji.



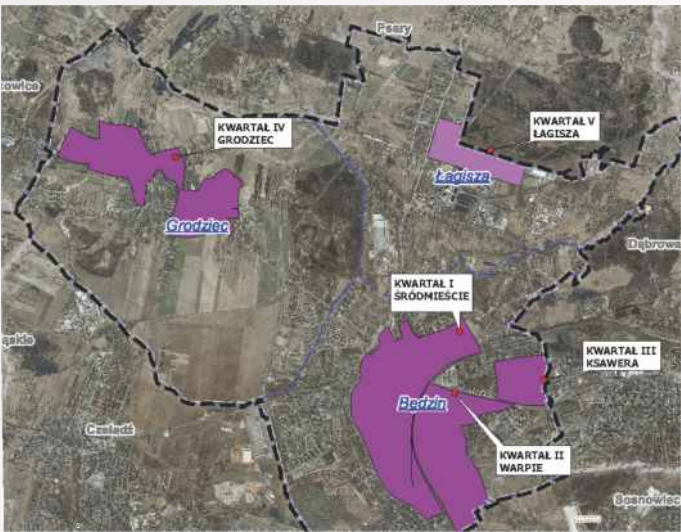
Projekt „Program Rewitalizacji dla Miasta Będzina” współfinansowany jest ze środków Unii Europejskiej w ramach Programu Operacyjnego Pomoc Techniczna 2014-2020

Obszar rewitalizacji w mieście Będzin

Obszar, który w procesie sporządzenia diagnozy wykazał się cechami obszaru zdegradowanego został wyznaczony jako obszar rewitalizacji. Obszar ten podzielono na podobszary, w tym podobszary nieposiadające ze sobą wspólnych granic, tj:

- Kwartal nr I - „śródmieście”
- Kwartal nr II - „Warpie”
- Kwartal nr III - „Ksawera”
- Kwartal nr IV - „Grodziec”
- Kwartal nr V - „Łagisza”

Rozmieszczenie kwartałów, które spełniły kryteria obszaru zdegradowanego



Źródło: Opracowanie własne

Wielkość i liczba mieszkańców w podobszarach

Wyszczególnienie	Powierzchnia w km ²	% powierzchni gminy Będzin	Liczba mieszkańców	% liczby mieszkańców gminy Będzin
Gmina Będzin	37	100%	56 534	100%
Kwartal nr I - „śródmieście”	2,02	5,46	5 782	10,23
Kwartal nr II - „Warpie”	1,48	4,00	2 285	4,04
Kwartal nr III - „Ksawera”	0,45	1,22	3 130	5,54
Kwartal nr IV - „Grodziec”	1,48	4,00	3 614	6,39
Kwartal nr V - „Łagisza”	0,52	1,41	605	1,07
Razem kwartały	5,95	16,08	15 416	27,27

Źródło: Opracowanie własne

Fragment wizji obszaru po przeprowadzeniu procesu rewitalizacji

Poddane procesowi rewitalizacji najbardziej zdegradowane części Będzina zostały uzdrowione społecznie, przestrzennie i gospodarczo. Zamieszkujące na tym obszarze osoby znacząco zwiększyły swoją aktywność na polu zawodowym i społecznym, zmniejszyło się bezrobocie i zmalała sfera ubóstwa. Dzięki działaniom prospołecznym ograniczone zostały obszary koncentracji niekorzystnych zjawisk czy wręcz patologii społecznych.

Powoli na nowo budują się i integrują lokalnie społeczność. Coraz więcej osób chętnie identyfikuje się z miejscem swojego zamieszkania, podkreślając zauważalną poprawę jakości życia w urbanizowanych niegdyś za bardzo nieatrakcyjnych dzielnicach: śródmieście, Warpia, Koszelew, Grodziec i Łagisza. Sprzyja temu liczne inwestycje w przestrzeń publiczną, które w wielu wypadkach tworzą bazę do organizowania atrakcyjnych imprez i inicjatyw społecznych, kulturalnych i sportowo-rekreacyjnych. Oferta w tym względzie dobrze odpowiada na rzeczywiste potrzeby mieszkańców w zakresie zagospodarowania czasu wolnego i rozwijania swoich zainteresowań i pasji.

Dumni mieszkańcy, nie tylko terenów rewitalizowanych, ale i całego miasta, budzą również wyremontowane z dużą starannością obiekty kubaturowe, w tym obiekty historyczne, jak i funkcjonalne i nowoczesne tereny zielone. Estetyka przestrzeni staje się powoli wizytówką centrum Będzina. Wyraźnie widać, że do centrum miasta wracają ludzie, a wraz z nimi życie gospodarcze, kulturalne i społeczne. Rośnie ilość lokali gastronomicznych i punktów świadczących usługi na rzecz lokalnej ludności.

Mieszkańcy w większym stopniu niż miało to miejsce wcześniej interesują się sprawami swojej dzielnicy i całego miasta. Chętnie angażują się w coraz to nowe inicjatywy i przedsięwzięcia tu realizowane.

Obok zmian spektakularnych cieszą się także małe sukcesy i drobne usprawnienia. Mają poczucie, że również one wpływają na poprawę warunków życia, rozwoju i są przez nich doceniane.

Wizja rozwoju terenów poddanych rewitalizacji w obszarze Miasta Będzina zostanie urzeczywistniona poprzez realizację 3 celów głównych Programu, które zdefiniowano w następujący sposób:

- Aktywizacja społeczno-ekonomiczna lokalnej.
- Poprawa jakości życia na obszarze rewitalizacji.
- Rozwój infrastruktury na obszarze rewitalizacji.

