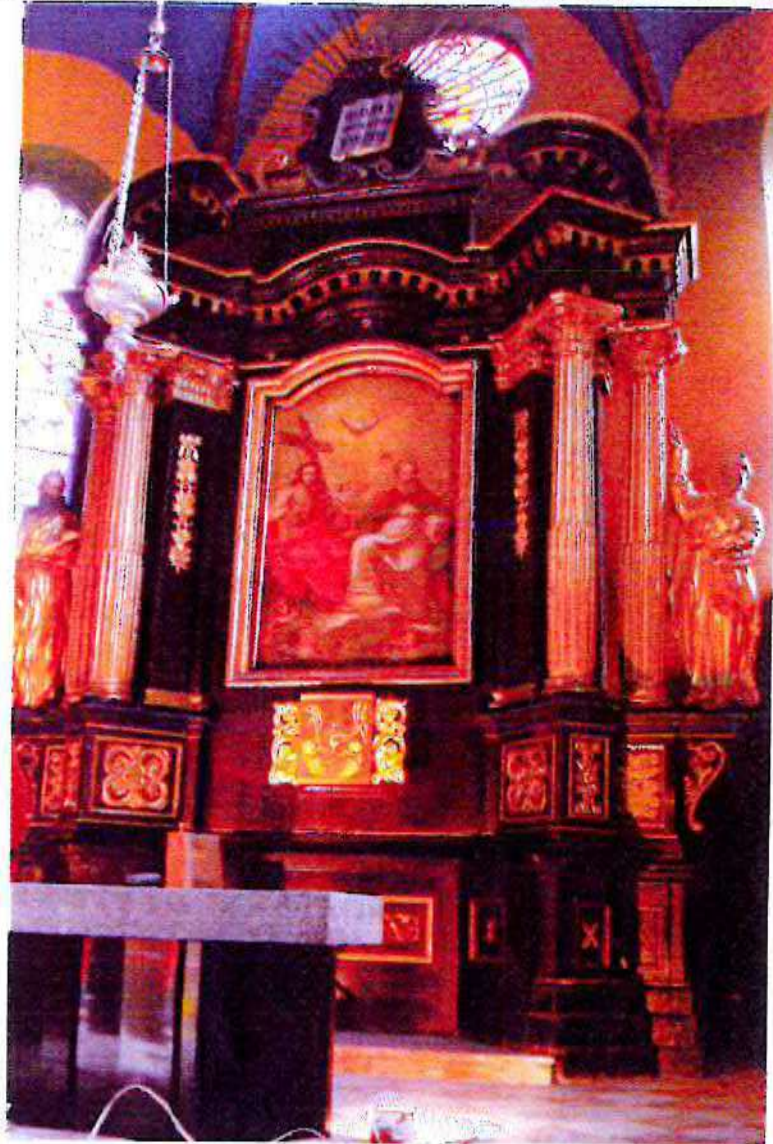


Województwo Świętokrzyskie
Urząd Ochrony Zabytków
40-015 Kielec
tel./fax 32-253-77-08, 32-258-48-68
Załącznik do pozwolenia
210/2017
Kielec, 12.05.2017

PROGRAM PRAC KONSERWATORSKICH DO GŁÓWNEGO OLTARZA W KOŚCIELE POD WEZWANIEM ŚWIĘTEJ TRÓJCY W BĘDZINIE



Opracowała:
mgr Hanna Pieprzyk-Kurdziel

KONSERWATOR DZIEŁ SZTUKI
mgr Hanna Pieprzyk-Kurdziel
32-020 Wieliczka, ul. Br. A. Kościłły 16
tel./kom. 506-194-958
Dyplom Nr 3160/ASP
Zaś. Nr 48/94 Woj. Kons. Zabytków

Luty 2015

I. KARTA IDENTYFIKACYJNA OBIEKTU

OBIEKT – Główny ołtarz z kościoła pod wezwaniem Świętej Trójcy w Będzinie.

ADRES – Kościół pod wezwaniem Świętej Trójcy Będzin ul. Plebańska 2.

CZAS POWSTANIA – XVIII w.

TEMAT – Program prac konserwatorskich do części polichromowanej ołtarza, dekoracji złoconych i obrazów Matki Boskiej Anielskiej i Świętej Trójcy.

INWESTOR – Parafia rzymskokatolicka pod wezwaniem Świętej Trójcy Będzin ul. Plebańska 2.

ZLECENIODAWCA – Parafia rzymskokatolicka pod wezwaniem Świętej Trójcy Będzin ul. Plebańska 2.

AUTOR PROGRAMU – mgr Hanna Pieprzyk-Kurdziel
dyplomowany konserwator

II. RYS HISTORYCZNY

Rys historyczny pochodzi z opracowania Felicji Góry p. t. „Kościół i Parafia Świętej Trójcy w Będzinie, a Przewodnik Parafialny”, wydanie własne parafii, Będzin 2007.

Dzisiejsze prezbiterium zostało dobudowane do dawnego w końcu XIX w. za ks. Proboszcza Leopolda Dobrzańskiego.¹

Jest trójbocznie zamknięte.² Wchodzi się do niego z nawy po 4 stopniach. W czasie remontu w 1971r. podniesiono posadzkę prezbiterium o 1 stopień.³ Jest oddzielone od nawy zabytkową żelazną balustradą.⁴ Dawniej była ona dłuższa (od ściany do ściany) i na środku miała drzwiczki, przez które można było wejść do prezbiterium. W czasie remontu w latach 70. balustradę odnowiono i nieco skrócono, zlikwidowano także drzwiczki, zostawiając na środku wolne przejście. Choć widok na prezbiterium był ładniejszy bez balustrady, to jednak ją zostawiono, aby (jak pisze ks. T. Matras) „ułatwić zwłaszcza ludziom starym i słabym przystępowanie do Komunii św.”⁵ Stopień przed balustradą jest wyłożony miękkim materiałem, aby ułatwić ludziom starszym klęczenie.

Główny ołtarz w naszym kościele jest zabytkowy, pochodzi z XVIII w.⁶ W czasie wielkiego remontu w latach 60 – 70. XX w. uległ dość dużemu zniszczeniu. Wymagał gruntownej renowacji. Przeprowadzono ją w 1972r. Zacytujmy, co mówi na ten temat Kronika Ks. T. Matrasa:

„Usunięto postumenty marmurowe z zabytkowymi kandelabrami wykonanymi z kul armatnich. Zdjęto dodatkowe oświetlenie ołtarza żarówkami elektrycznymi. W nowoczesnym wyposażeniu kościoła wysunęła się propozycja przebudowy nastawy ołtarzowej. Konserwator wojewódzki nie wyraził jednak zgody na ten krok, chcąc zachować zabytkowy charakter obiektu sakralnego.”⁷

Jeszcze w 1971r. odcięto starą mensę ołtarza od nastawy i ustawiono tymczasową mensę ołtarza soborowego („twarzą do ludzi”), wykonaną z drewna. Już wtedy zaplanowano, że

¹ Ks. L. Stsiński s.4

² Katalog zabytków, „Ekspres Magazyn Zagłębiowski” nr 2/95

³ Ks. T. Matras, ... s. 16

⁴ Ks. T. Matras, ... s. 110

⁵ Ks. T. Matras, ... s. 10

⁶ Tablica informacyjne w kruchcie

⁷ Ks. T. Matras, ... s. 57

mensa ta będzie potem z marmuru lub szwedzkiego granitu.

Barokową nastawę zdobią 4 złożone złóbkowane kolumny i 2 pilastry.⁸

Ołtarz pomalowany jest na kolor ciemnej wiśni. Powrócono do pierwotnego koloru, na który w późniejszych czasach nałożono kolor czarny.⁹ Odczyszczono złocenia i uzupełniono braki w ornamentach. Jak wspomniano wyżej, pewne ozdoby zostały wówczas usunięte. Tabernakulum, wmurowane w ołtarzu pod obrazem, nieco wysunięto, by można było na nim ustawić monstrancję w czasie wystawienia Najświętszego Sakramentu. Po obu stronach umieszczono barokowe, złożone ozdoby. Wspomnijmy tutaj od razu, że tabernakulum zostało ponownie odnowione w roku 2000, o czym opisze ks. Piotr Pilśniak w gazetce parafialnej.¹⁰ Ma teraz zupełnie nową szatę zewnętrzną, całe pokryte jest złotem. Zainstalowano specjalne zabezpieczenia przeciwpożarowe i wewnętrzne oświetlenie. Na drzwiczkach widać piękne ozdoby: monstrancję, winne grona i kłosa. Wygląda pięknie i od razu zwraca oczy wiernych na centralną część ołtarza. Jest darem pewnej rodziny z naszej parafii, która pokryła koszty tej renowacji (ponad 10 tys. zł.). Ofiarodawcy postanowili pozostać anonimowi. Tabernakulum zostało poświęcone 14 maja 2000r. przez ks. prałata T. Matrasa i ks. proboszcza K. Szwarlika. Odnowiono również barokowe ozdoby umieszczone po obu stronach tabernakulum.

W czasie renowacji ołtarza w 1972r. zamieniono złożone figury boczne. Dotychczasowe: św. Franciszka z Asyżu i Michała Archaniola przeniesiono do ołtarza w kaplicy Serca Jezusowego, a stamtąd do ołtarza głównego przeniesiono figury św. apostołów Piotra i Pawła. Tak więc dziś po prawej stronie widzimy figurę św. Piotra z kluczami w lewej ręce, a prawą wskazującego na niebo. Z lewej strony stoi figura św. Pawła trzymającego w jednej ręce księgę, a w drugiej miecz. Obie figury stoją nie między kolumnami, (jak to jest w ołtarzach w kaplicach), lecz na zewnątrz kolumn.

W 1972r. dokładnej renowacji i konserwacji poddano obrazy głównego ołtarza: Św. Trójcy i MB Anielskiej. Obraz św. Józefa, który był trzecią zasuwą, umieszczono na prawej stronie kaplicy MB Częstochowskiej. Renowacja nastawy ołtarza przeprowadzona została przez konserwatorów z Krakowa. Poświęcenie tak odnowionego ołtarza dokonano w uroczystość odpustową Św. Trójcy. Na „chrzestnych” poproszono mieszkańców starej części Będzina – Śródmieścia. Wraz z zaproszeniami przesłano wszystkim fotografię

⁸ Ks. J. Wiśniewski, ... s. 8

⁹ Ks. T. Mtars, ... s. 57

¹⁰ Życie Parafialne, nr 19, 14 maja 2000r.

odnowionego ołtarza.¹¹

Ks. Stasiński w swej pracy „Dzieje parafii Będzin” stwierdził, że obrazy Św. Trójcy i św. Józefa są bardzo stare. Nie podał jednak bliższych danych o czasie ich powstania ani też o twórcach. Obraz Św. Trójcy przedstawia Boga Ojca w postawie siedzącej, trzymającego w prawej ręce berło. Szata Jego jest biała, płaszcz bordo, z podbiciem zielonym. Po prawicy Ojca siedzi Syn Boży, obnażony do pasa, okryty czerwonym płaszczem, lewą ręką podtrzymuje duży krzyż, który wspiera się o Jego ramię, a prawą rękę wznosił do błogosławieństwa. W górze, pośrodku w złotych promieniach unosi się biała gołębicą – symbol Ducha Św. Postacie Trójcy Przenajświętszej są otoczone główkami aniołków. Pod stopami Ojca i Syna widać glob ziemski. Ks. Stasiński wspomina¹², że obraz ten stał się później wzorem dla witraża przy wielkim ołtarzu i chorągwi kościelnej, którą ufundowali za ks. Czerwińskiego górnicy z Koszelewa i Ksawery.

Drugim obrazem wystawionym w ołtarzu zwłaszcza w maju i październiku, jest obraz Matki Bożej Anielskiej. Nie wiemy kiedy powstał i kto jest jego twórcą. Możemy się jednak domyślać, że obraz został zamówiony za ks. Dobrzańskiego, gdyż Franciszkański Zakon Świeckich ma w swej dokumentacji zapis, że na obraz MB Anielskiej z sukienką srebrną złożono w 1898r. ofiarę w wysokości 700 rubli.

Matka Boża, trzymająca na lewej ręce Dzieciątko jest ubrana w czerwoną sukienkę i niebieski płaszcz. Na głowie ma koronę. Prawą ręką wskazuje na Dzieciątko, ubrane w białą szatkę. Mały Jezus prawą rączką wsparł się o ramię Matki, a lewą wyciąga do klęczących wokół świętych. Na głowie nie ma korony. Matkę i Syna otaczają wśród obłoków główki aniołków i postacie świętych: Antoniego i Franciszka (po lewej stronie) oraz Pawła Pustelnika i św. Klary (po prawej).¹³ Ks. Stasiński pisze, że za jego czasów postacie Matki Bożej i Dzieciątka pokryte były srebrną wytłaczaną sukienką. Dziś tej sukienki już na obrazie nie ma.

W zwieńczeniu ołtarza, jakby w glorii, widać otwartą księgę, a na jej srebrnych kartach czytamy łaciński napis:

„Gloria Patrii et Filio et Spiritui Sancto”.

Po bokach umieszczone są postacie 2 aniołków siedzących na gzymsach zwieńczenia.

Ks. Stasiński uważa, że w porównaniu z ołtarzem w kaplicy MB Częstochowskiej

¹¹ Ks. T. Matras, ... s. 58

¹² Ks. L. Stasiński, ... s. 9

¹³ Ks. L. Stasiński, ... s. 9-10

ołtarz główny jest jakby trochę mniejszy i wygląda nieco skromniej.¹⁴

Nowa, „posoborowa” mensa ołtarza głównego jest wykonana z czarnego granitu szwedzkiego. Ufundował ją ks. proboszcz W. Wiciński jako wotum z racji 20-lecia święceń kapłańskich. Ołtarz został uroczystie poświęcony 28 września 1972r. (czwartek). W mense są wmurowane relikwie św. Floriana i św. Januarego – męczenników z pierwszych wieków chrześcijaństwa. Konsekracji dokonał ks. bp pomocniczy diecezji częstochowskiej Franciszek Musiel. Była to bardzo ważna uroczystość w życiu naszej wspólnoty parafialnej. Dokładny jej opis jest umieszczony w kronice parafialnej prowadzonej przez ks. T. Matrasa.¹⁵

Obok mensy ołtarza, po lewej stronie stoi na niskim postumencie posoborowa ambonka z szarego marmuru z elementami metaloplastyki, zaopatrzona, podobnie jak ołtarz, w mikrofon. Ambonka ma półkę na pomocnicze księgi liturgiczne. Została umieszczona przy ołtarzu w roku 1973.¹⁶

Przed ołtarzem zwisa z sufitu zabytkowa wieczna lampka, odnowiona w czasie remontu w latach 70. po prawej stronie przy mense ołtarza stoi duży metalowy krzyż.

W jubileuszowym roku 2000 rodzice dzieci pierwszokomunijnych ofiarowali kościołowi do prezbiterium piękny dar. Są to 4 niskie lichtarze pod świece na ołtarz, podstawa pod paschał i krzyż. Wszystko to jest odlane z mosiądzu i pięknie zdobione. Koszt zakupu – 3400 zł.¹⁷

Po prawej stronie prezbiterium, obok drzwi do zakrystii umieszczono chrzcielnicę, przeniesioną tu z kaplicy Serca Jezusowego w 1973r. w czasie remontu kościoła.¹⁸ Chrzcielnica ta jest z jasnego marmuru, stoi na postumencie, ma ładny kształt przypominający kielich. Według Kantora Mirskiego pochodzi z XVII w.¹⁹ W Kronice ks. Matrasa czytamy:

„Chrzcielnica zniszczona służbą przez szereg lat, a także ostatnim remontem wymaga renowacji. Zobowiązania dzieci pierwszokomunijnych zmierzają do nadania jej właściwego wyglądu.”²⁰

Wynika z tego, że chrzcielnica została odnowiona w roku 1973. w roku jubileuszowym 2000 jej poślaczana pokrywa znów została odrestaurowana.

¹⁴ Ks. L. Stasiński, ... s. 9

¹⁵ Ks. T. Matras, ... s. 76-79

¹⁶ Ks. T. Matras, ... s. 130, 141

¹⁷ „Życie Parafialne” nr 22, 4.06.2000

¹⁸ Ks. T. Matras, ... s. 110

¹⁹ M. Kantor Mirski, ... s. 57

²⁰ Ks. T. Matras, ... s. 110

Obok chrzcielnicy stoi na świeczniku paschał. Jak wspomniano wyżej, w roku 2000 stary, drewniany, czarny lichtarz został zastąpiony nowym, metalowym, pięknie rzeźbionym. Był to dar rodziców dzieci pierwszokomunijnych.

Pod ścianami prezbiterium ustawione są rzeźbione krzesła i lawy dla kapłanów i służby liturgicznej.

Przy ołtarzu po lewej stronie, nieco w głębi, jest wmurowana w ścianę marmurowa kredencja na naczynia liturgiczne. Takie kredencje wmurowano także przy ołtarzach w obu kaplicach w 1973r. Zastąpiono nimi dotychczasowe stoliki.²¹

W prezbiterium znajduje się 5 okien: 4 podłużne i jedno rozetowe czyli okrągłe. W okrągłym oknie nad ołtarzem jest obraz przedstawiający Ducha Świętego w postaci gołębic. Przy samym ołtarzu dwa okna podłużne także mają ołtarze, po lewej stronie witraż przedstawia Tróję Świętą (tak jak jest wyrażona na obrazie w ołtarzu). Po prawej stronie na witrażu widnieje MB Różańcowa z Dzieciątkiem.²² Przed Nimi klęczą: św. Dominik i św. Katarzyna Sienieńska w habicie dominikańskim. Matka Boża daje Dominikowi brązowy różaniec, a mały Jezus św. Katarzynie – biały. Lewą rączką nakłada świętej cierniową koronę. Witraże te powstały za czasów ks. L. Dobrzańskiego, o czym świadczy tekst na pamiątkowej tablicy, który cytowaliśmy wyżej. Wspominają o tym także ks. L. Stasiński²³ i ks. J. Wiśniewski²⁴.

Dwa następne boczne podłużne okna po obu stronach prezbiterium nie mają już witraży. Dawniej miały, ale usunięto je za czasów ks. prob. Kubickiego.²⁵

Przy oknie po prawej stronie umieszczony jest ekran, na który z rzutnika znajdującego się z boku nastawy ołtarzowej, wyświetla się teksty pieśni lub obrazy, np. w czasie nabożeństw dla dzieci.

Ściany prezbiterium pomalowane są na kolor kremowy. Po lewej stronie widnieje fresk przedstawiający postać św. Wojciecha, a po prawej – postać pierwszego biskupa diecezji częstochowskiej Teodora Kubiny. Św. Wojciech trzyma w ręce rulon z hymnem „Bogurodzica”, bp Kubina zaś – bullę papieską „Vix dum Poloniae”, erygującą diecezję (rok 1925). Postacie są mocno wydłużone.²⁶

O sklepieniu w prezbiterium była już mowa przy opisie nawy za łukiem tęczowym.

²¹ Ks. T. Matras, ... s. 109

²² Ks. L. Stasiński, ... s. 10

²³ Ks. L. Stasiński, ... s. 5

²⁴ Ks. J. Wiśniewski, ... s. 8

²⁵ Ks. L. Stasiński, ... s. 5

²⁶ Ks. T. Matras, ... s. 86

W 1999r. umieszczono na bocznych ścianach po jednym nowym kinkiecie (takie jak w nawie głównej). Prezbiterium oświetlają także ukryte za występem ściany żarówki.

Przy drzwiach do zakrystii umieszczone są dzwonki, którymi daje się sygnał (znak) rozpoczęcia nabożeństwa. Gong i dzwonki ministrantów mają swoje miejsce na stopniach prezbiterium po lewej stronie.

Marmurowa posadzka cała pokryta jest dywanami. Prezbiterium zdobi zawsze dekoracja z kwiatów – dzieło siostry Euzebii, zakrystianki.

III. TECHNIKA WYKONANIA

Ołtarz jest drewniany, polichromowany, kilkakrotnie przemalowywany farbami olejnymi (patrz fot.30). Z wykonanej odkrywki sondażowej można wyciągnąć wniosek, że pierwotnie był w kolorze brązowym na zaprawie białej, kredowo-klejowej. Następnie położono warstwę wyrównującą w kolorze szaro-białym i wymalowano farbami olejnymi w kolorze ciemnego szafiru (granatu). Ostatnia warstwa powstała w 1972 r. w trakcie konserwacji i posiada kolor brązowy. Na warstwie tej widoczne są smugi czerni w miejscach przetarć i ubytków.

Elementy złożone ołtarza są położone na pulmencie i mikstionie. Występuje na nich (w miejscach ubytków) późniejsza warstwa pozłoty, która zmieniła z czasem swój kolor.

Obrazy olejne na białej zaprawie i płótnie konserwowane były w 1972 r. Widoczne są punktowania, które z czasem pociemniały.

IV. STAN ZACHOWANIA

A. Ołtarza polichromowanego.

Obecnie ołtarz jest w kolorze ciemnobrązowym ze smugami czarnymi położonymi w miejscach przetarć i ubytków. Widoczne są miejsca kitowania z nieopracowaną fakturą (patrz fot.8,10,11,13,16). W warstwie tej występują ubytki do drewna i zaprawy. Widoczne są także spękania, szpary powstałe na skutek pracy drewna. Praca ta jest związana z czynnikami atmosferycznymi (temperatura i wilgotność). Czynniki te powodują spęcznienie i skurcze włókien drewna, co po czasie powoduje spękania drewna lub powstanie szpar na łączach elementów drewnianych (patrz fot.2,15,19,20,26). Ze względu na brak dbałości w zakładaniu warstw wyrównawczych i kitów przed kolejnymi malowaniami, występują nierówności na powierzchniach gładkich polichromii, szczególnie widoczne na profilach listw – gzymsowaniach (patrz fot.3,4,5,7,21,24).

B. Elementów złożonych.

Partie dekoracji ornamentальной są złożone. W dolnych partiach widoczne są zachłapania farbami i szelakiem, oraz uzupełnienia ubytków złota pozłotą, która z czasem uległa zmianie barwy (patrz fot.41,43). Kolumny unoszące nadstawę ze zwieńczeniem posiadają kanelury. Część wypukła została wykonana na pulmencie, a część wklęsła na mikstionie. Bazy na pulmencie są złożone z połyskiem, podobnie jak kapitele w stylu korynckim. Na całości kolumn występują liczne przetarcia oraz spękania, czyli krakelury. Podobnie zniszczona jest rama otaczająca obrazy ołtarza. Jest ona poprzecierana, zachłapana farbami i szelakiem (patrz fot.31,34,35,37,42,44). W zwieńczeniu złoto zmatowiało. Posiada spękania, ubytki i przetarcia. Postacie świętych Pawła i Piotra posiadają podobne zniszczenia, czyli przetarcia, ubytki złota oraz warstwy pulmentu do białej zaprawy (patrz fot.48-50,52). W rzeźbie św. Pawła widoczny jest brak palców w prawej dłoni. Złożone elementy ażurowe posiadają spękania, przetarcia i uzupełnienia pozłotą.

V. WNIOSKI I ZAŁOŻENIA KONSERWATORSKIE

Celem prac konserwatorskich jest przywrócenie wyglądu pierwotnego ołtarza wraz z obrazami, pod względem technicznym i estetycznym.

Aby to osiągnąć należy usunąć późniejsze nawarstwienia, czyli kity, warstwy wyrównawcze i warstwy malarskie. Następnie należy uzupełnić warstwę pierwotną zaprawy kitami kredowo-klejowymi i opracować fakturę. Pierwotną polichromię powinno się zabezpieczyć i scalić kolorystycznie.

Elementy złocenia należy oczyścić chemicznie, uzupełnić brakującą im warstwę mikstionu lub pulmentu, scalić złotem w proszku, oraz zabezpieczyć roztworem szelaku.

Obrazy trzeba zdjąć z wadliwych krosien, usunąć z ich lic pociemniały werniks i retusze. Podobrazia płócien należy wzmocnić poprzez przesączenie masą termoplastyczną na stole dublażowym. Ubytki zaprawy trzeba uzupełnić kitami emulsyjnymi i opracować ich fakturę. Następnie należy nabić płótna na nowe krosna z fazowaniem i systemem rozklinowania. Na lico należy nanieść werniks retuszerski i wykonać scalenie kolorystyczne.

Przywrócenie całkowitego pierwotnego wyglądu ołtarza głównego w kościele p. w. Św.Trójcy, wymaga zrekonstruowania brakujących aniołków w zwieńczeniu ołtarza, przeniesienia rzeźb św. Michała Archaniola i św. Franciszka z kaplicy Serca Pana Jezusa do ołtarza głównego oraz zrekonstruowania tabernakulum (patrz fot. 86 - archiwalne).

VI. PROPONOWANY PROGRAM PRAC KONSERWATORSKICH

A. Ołtarz polichromowany.

1. Oczyszczenie ołtarza z brudu i kurzu przy pomocy suchych, miękkich tkanin i pędzli.
2. Wyjęcie z ram obrazów Świętej Trójcy i Matki Boskiej Anielskiej.
3. Przystąpienie do usuwania metodą chemiczną przemałówek z ołtarza, przy zastosowaniu środków powierzchniowo czynnych (skansol, dwumetyloforamid neutralizowany czystą terpentyną balsamiczną).
4. Usuwanie wadliwych kitów metodą mechaniczną.
5. Likwidacja szpar przez wstawianie fleków.
6. Założenie nowych kitów kredowo-klejowych i ich opracowanie.
7. Położenie impregnatu na nowe kity.
8. Scalenie kolorystyczne ołtarza przy zastosowaniu farb olejnych.
9. Założenie warstwy końcowej zabezpieczającej.

B. Elementy złocone.

1. Oczyszczenie złota z brudu i kurzu tkaninami miękkimi i pędzlami.
2. Usunięcie metodą chemiczną uzupełnień wykonanych pozłotą.
3. Uzupełnienie zaprawy kitami kredowo-klejowymi i ich opracowanie.
4. Przeklejenie nowych kitów.
5. Założenie pulmentu bądź mikstionu w zależności od miejsca ubytku.
6. Scalenie elementów złoconych złotem w proszku przy zastosowaniu spoiwa w postaci roztworu klejowego (króliczego albo rybnego).
7. Nadanie połysku złota przez pocieranie kamieniem agatem.
8. Zabezpieczenie złota warstwą roztworu szelakowego.

C. Obrazy Matki Boskiej Anielskiej i Świętej Trójcy.

1. Wymontowanie obrazu z ołtarza.
2. Oczyszczenie lica i odwrocia z brudu i kurzu pędzlami i miękkimi tkaninami.
3. Zdjęcie obrazu z krosien.
4. Usunięcie wadliwego punktowania metodą chemiczną przy zastosowaniu dwumetyloforamidu neutralizowanego czystą terpentyną balsamiczną.
5. Usunięcie metodą chemiczną pociemniałego werniksu z lic obrazów. Po wykonaniu prób zostanie wybrany środek chemiczny powierzchniowo

czynny.

6. Naniesienie ciepłej masy termoplastycznej na odwrocia obrazów.
7. Przesączenie masą, a zarazem wyprostowanie widocznych zniekształceń na licu przez położenie obrazu na stole dublażowym.
8. Usunięcie nadmiaru masy termoplastycznej z liców obrazów benzyną ekstrakcyjną.
9. Założenie w miejscach przetarć i ubytków zaprawy kitów emulsyjnych i ich opracowanie.
10. Wykonanie nowych krosien na wymiar.
11. Zaimpregnowanie krosien Paraloidem B-72 w 5% toluenie.
12. Nabicie obrazów na nowe krosna z fazowaniem i systemem rozklinowania.
13. Założenie na lica werniksu retuszerskiego firmy Rembrandt.
14. Scalenie kolorystyczne farbami olejnymi firmy Rembrandt.
15. Założenie werniksu końcowego.

KONSERWATOR DZIAŁ SPTU

mgr Hanna Pieprzyk - H.

32-020 Wieliczka, ul. Br. A.

tel. kom. 506-194-9

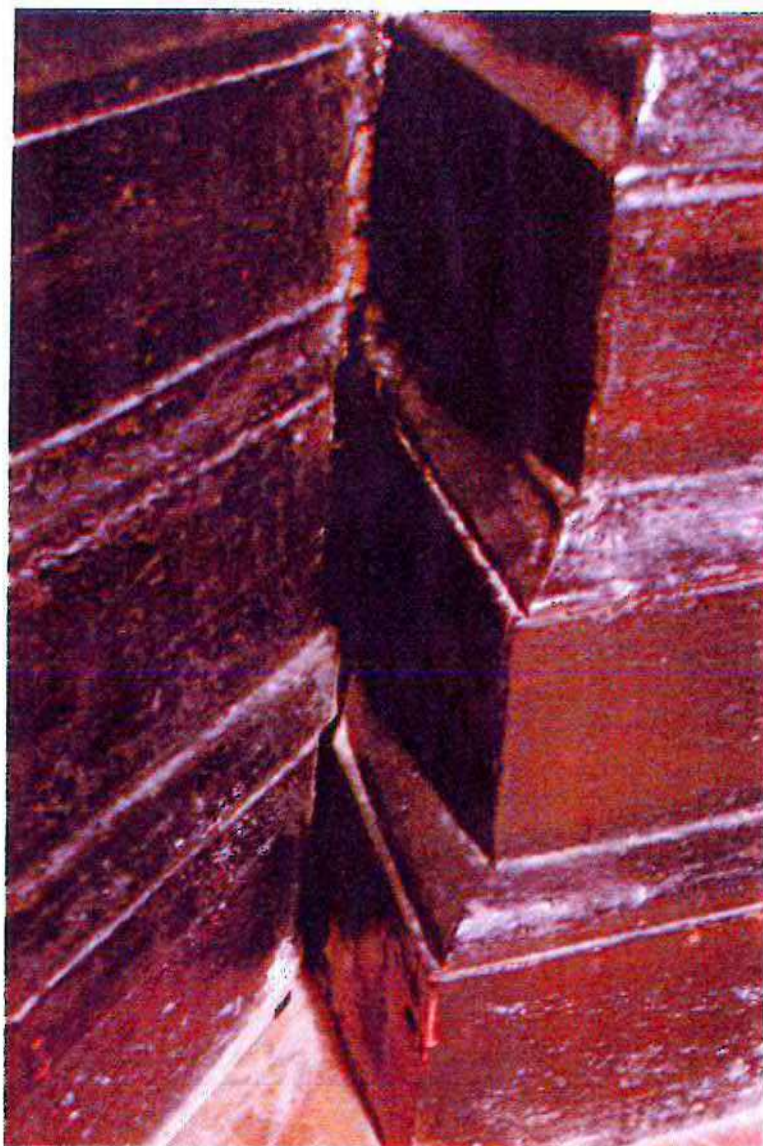
Dyplom Nr 3160 A

Zaś. Nr 48/94 Woj. Kons. Z...

VII. DOKUMENTACJA FOTOGRAFICZNA



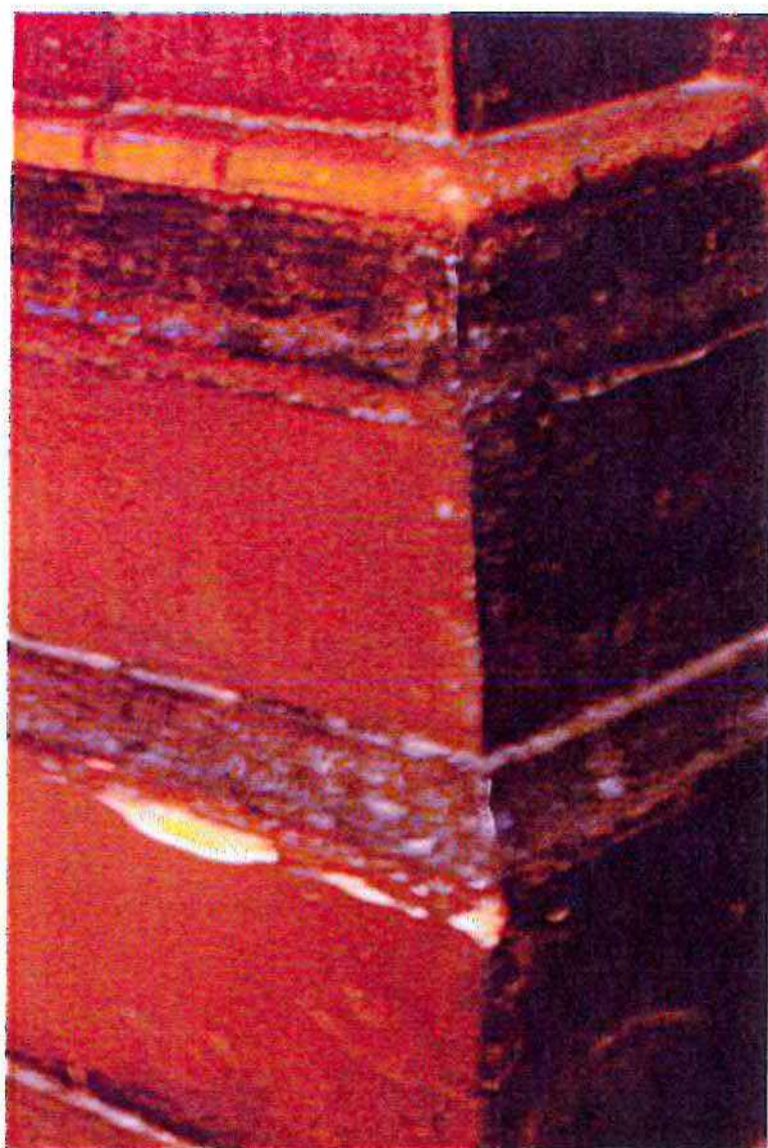
Fotografia 1 – Będzin kościół p. w. Świętej Trójcy, ołtarz główny przed konserwacją.



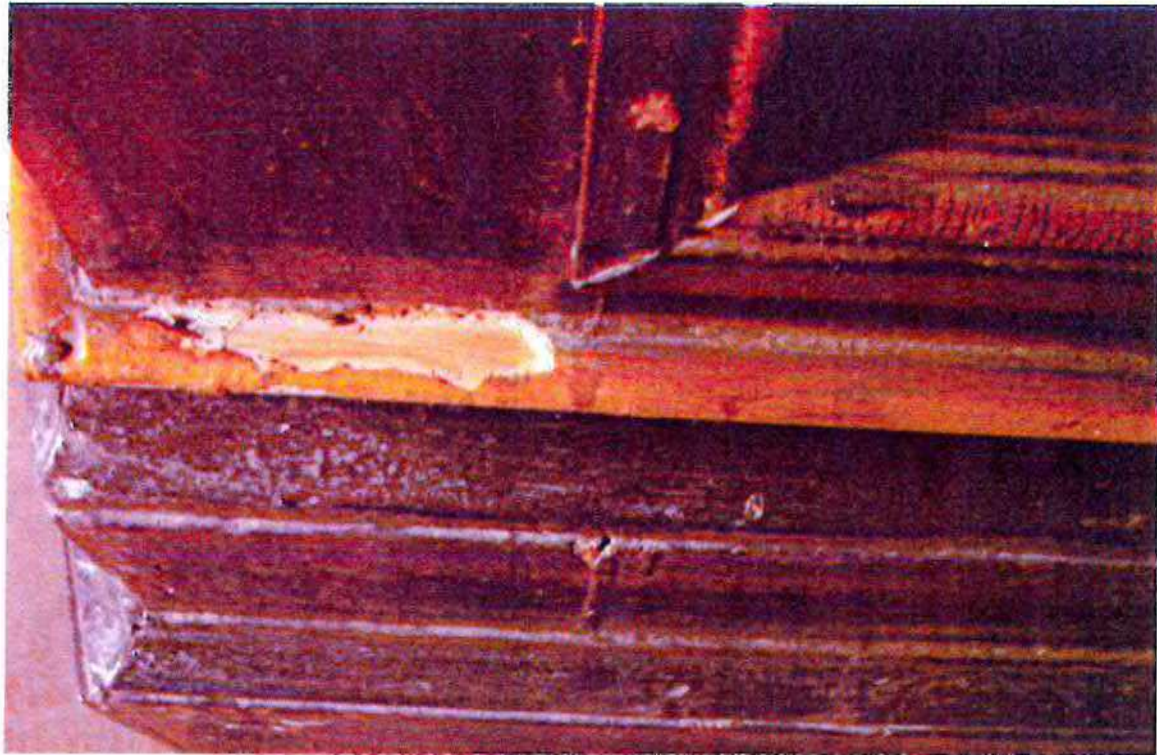
Fotografia 2 – Będzin kościół p. w. Świętej Trójcy, fragment ołtarza przed konserwacją. Widoczne nierówności na płaszczyznach gładkich, ubytki do zaprawy i szczeliny na złączach elementów drewnianych.



Fotografia 3 – Będzin kościół p. w. Świętej Trójcy, fragment ołtarza przed konserwacją. Widoczne nierówności na płaszczyznach gładkich, ubytki do zaprawy i do drewna.



Fotografia 4 – Będzin kościół p. w. Świętej Trójcy, fragment ołtarza przed konserwacją. Widoczne nierówności na płaszczyznach gładkich, ubytki do zaprawy i do drewna.



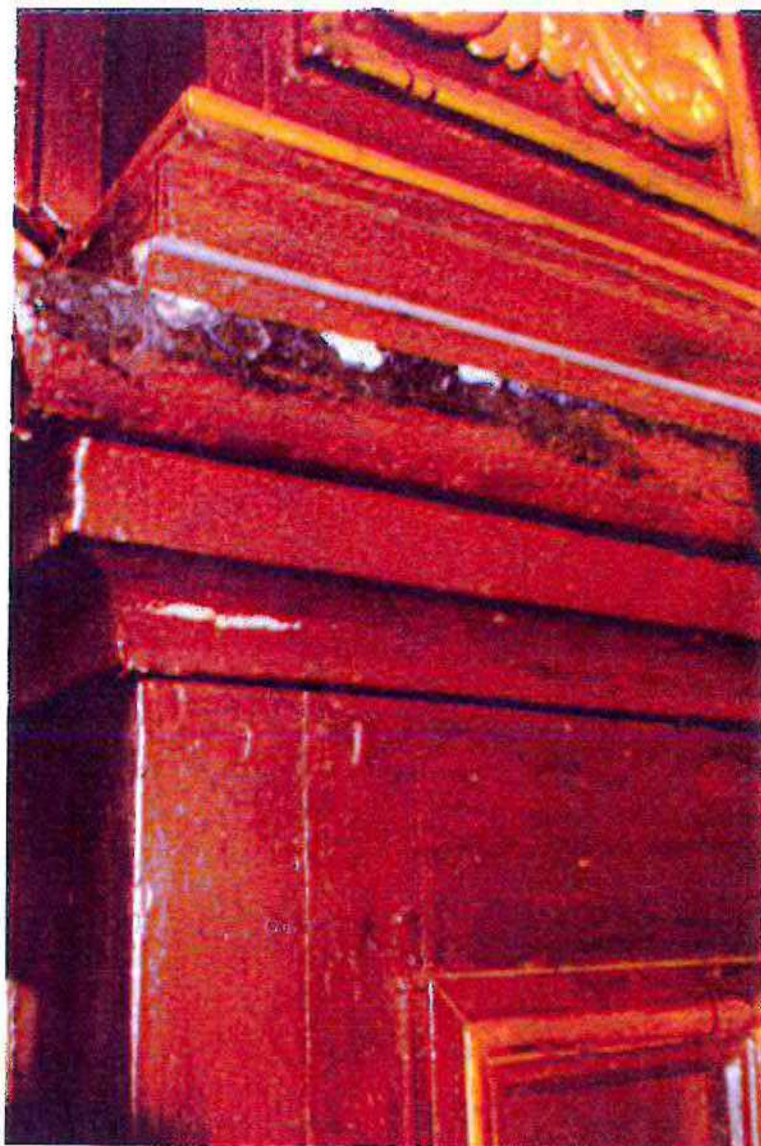
Fotografia 5 – Będzin kościół p. w. Świętej Trójcy, fragment ołtarza przed konserwacją. Widoczne nierówności na płaszczyznach gładkich, ubytki do zaprawy i do drewna.



Fotografia 6 – Będzin kościół p. w. Świętej Trójcy, fragment ołtarza przed konserwacją. Widoczne nierówności na płaszczyznach gładkich, ubytki do zaprawy i do drewna.



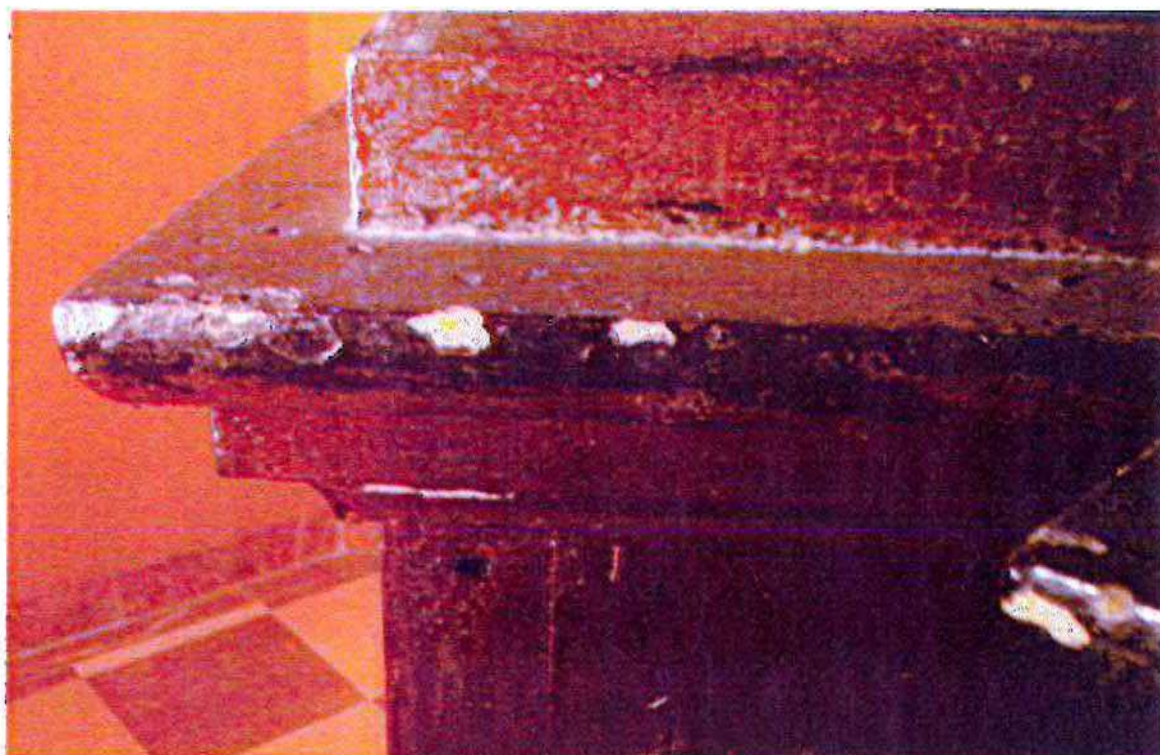
Fotografia 7 – Będzin kościół p. w. Świętej Trójcy, fragment ołtarza przed konserwacją. Widoczne nierówności na płaszczyznach gładkich, ubytki do zaprawy i do drewna.



Fotografia 8 – Będzin kościół p. w. Świętej Trójcy, fragment ołtarza przed konserwacją. Widoczne nierówności na płaszczyznach gładkich, ubytki do zaprawy i smugi czarnej farby.



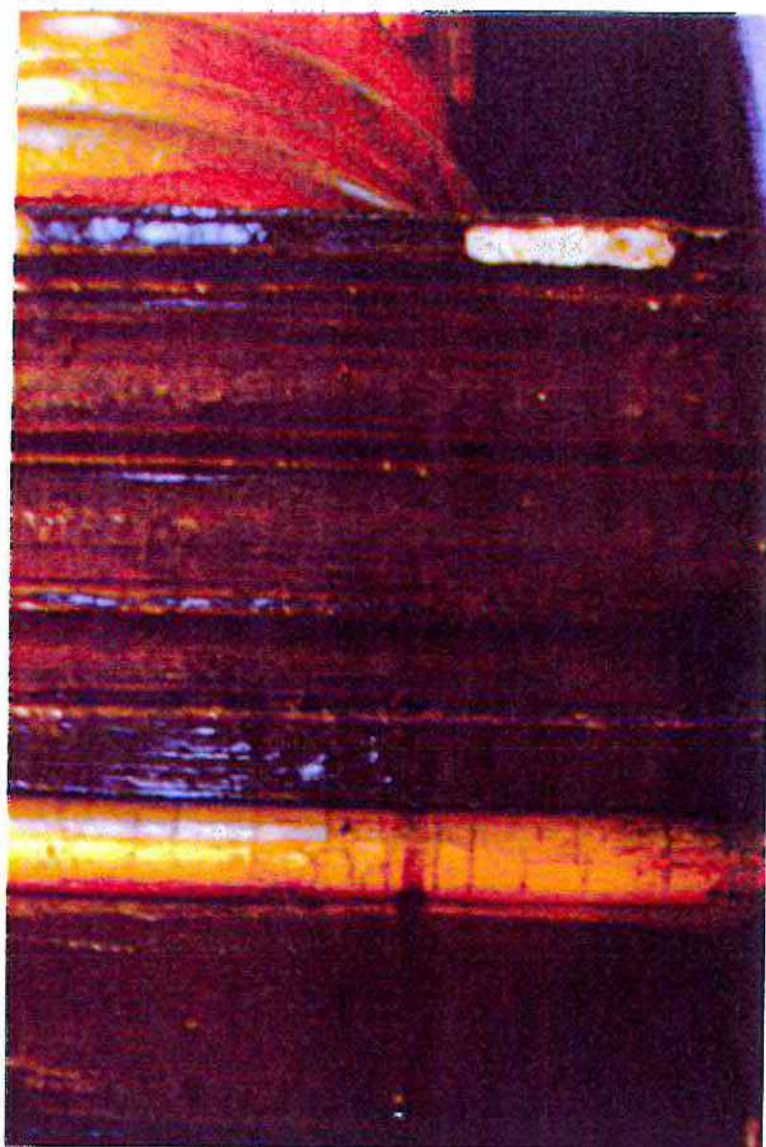
Fotografia 9 – Będzin kościół p. w. Świętej Trójcy, fragment ołtarza przed konserwacją. Widoczne wstawki drewna umocowane zamalowanymi gwoździami i smugi czarnej farby.



Fotografia 10 – Będzin kościół p. w. Świętej Trójcy, fragment ołtarza przed konserwacją. Widoczne nierówności na płaszczyznach gładkich, ubytki do zaprawy i smugi czarnej farby.



Fotografia 11 – Będzin kościół p. w. Świętej Trójcy, fragment ołtarza przed konserwacją. Widoczne nierówności na płaszczyznach gładkich, ubytki do zaprawy i smugi czarnej farby.



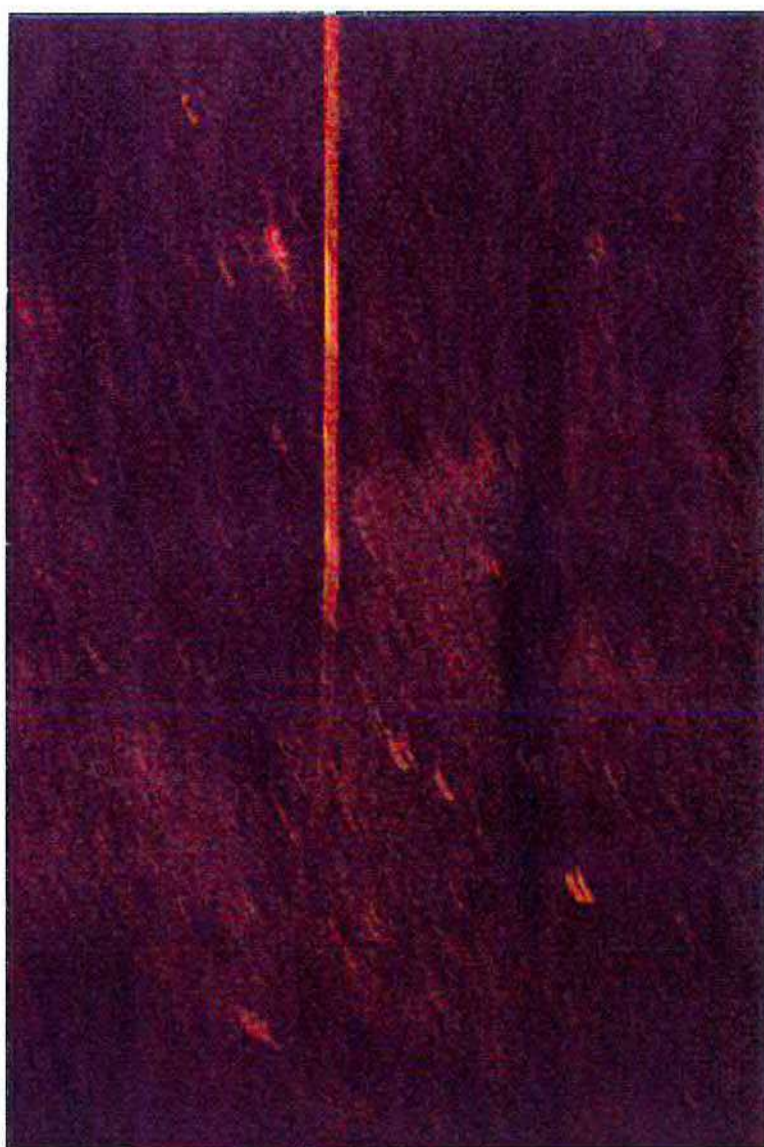
Fotografia 12 – Będzin kościół p. w. Świętej Trójcy, fragment ołtarza przed konserwacją. Widoczne nierówności na gzymsach i ubytki do zaprawy.



Fotografia 13 – Będzin kościół p. w. Świętej Trójcy, fragment ołtarza przed konserwacją. Widoczne ubytki do drewna.



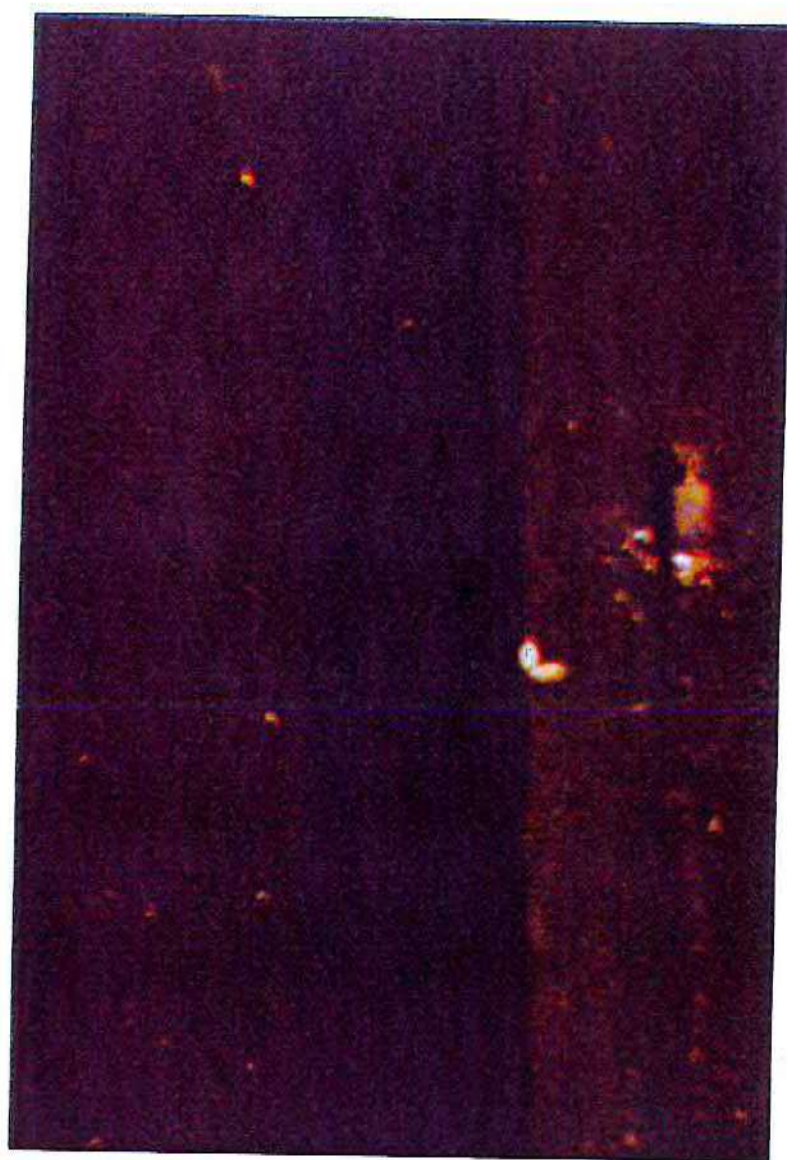
Fotografia 14 – Będzin kościół p. w. Świętej Trójcy, fragment ołtarza przed konserwacją. Widoczne ubytki do zaprawy i dziury w drewnie.



Fotografia 15 – Będzin kościół p. w. Świętej Trójcy, fragment ołtarza przed konserwacją. Widoczne spękanie i ubytki do drewna.



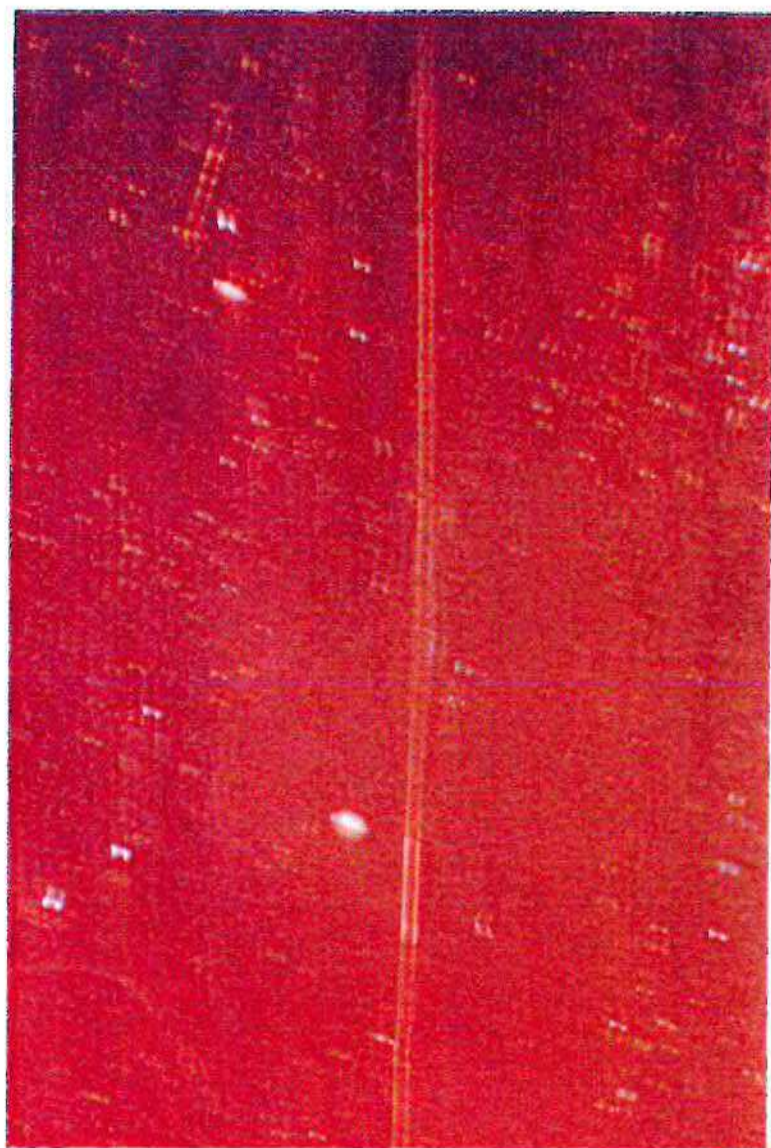
Fotografia 16 – Będzin kościół p. w. Świętej Trójcy, fragment ołtarza przed konserwacją. Widoczne nierówności na płaszczyznach gładkich, nieopracowane kity i ubytki do zaprawy.



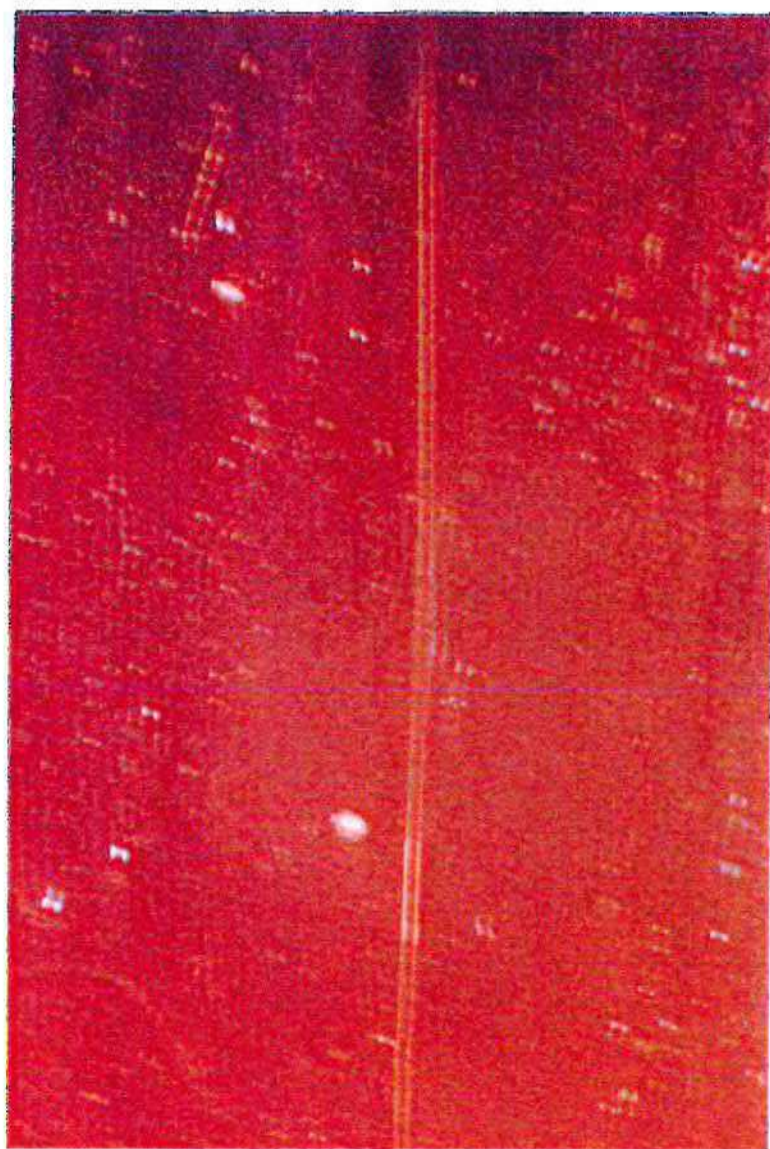
Fotografia 17 – Będzin kościół p. w. Świętej Trójcy, fragment ołtarza przed konserwacją. Widoczne ubytki do zaprawy i dziury w drewnie.



Fotografia 18 – Będzin kościół p. w. Świętej Trójcy, fragment ołtarza przed konserwacją. Widoczne ubytki do zaprawy i dziury w drewnie.



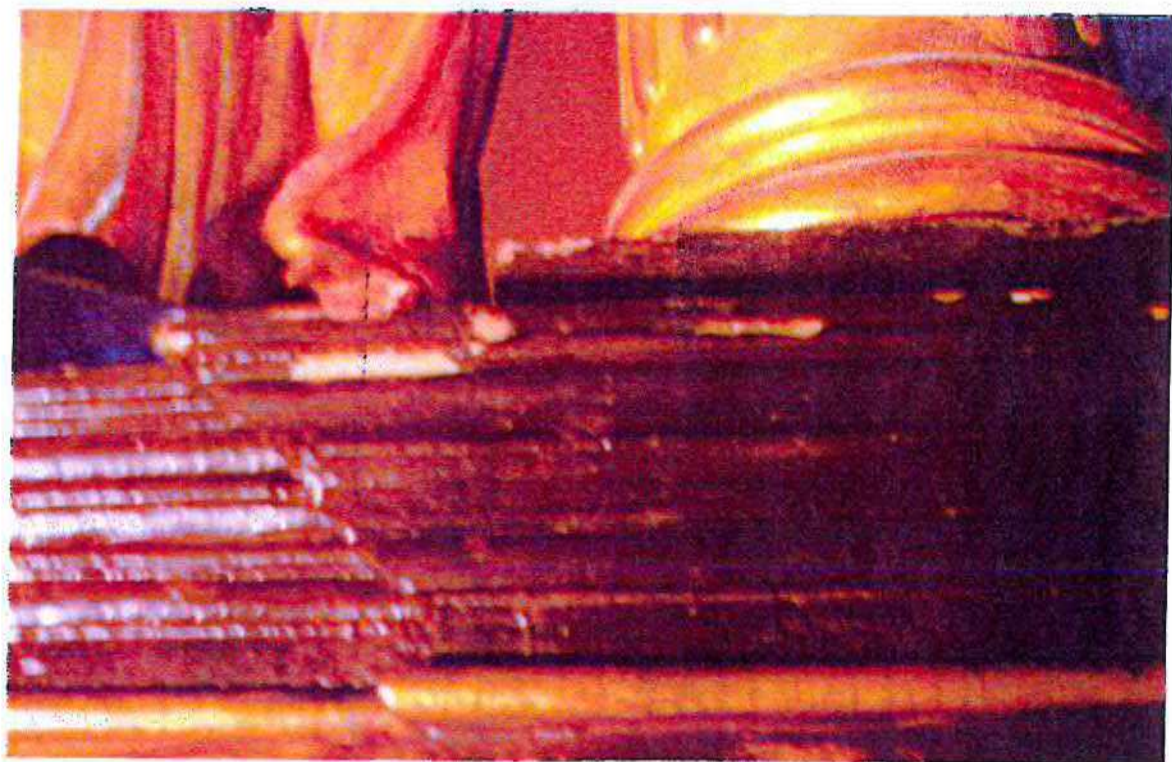
Fotografia 19 – Będzin kościół p. w. Świętej Trójcy, fragment ołtarza przed konserwacją. Widoczne spękanie i ubytki do zaprawy.



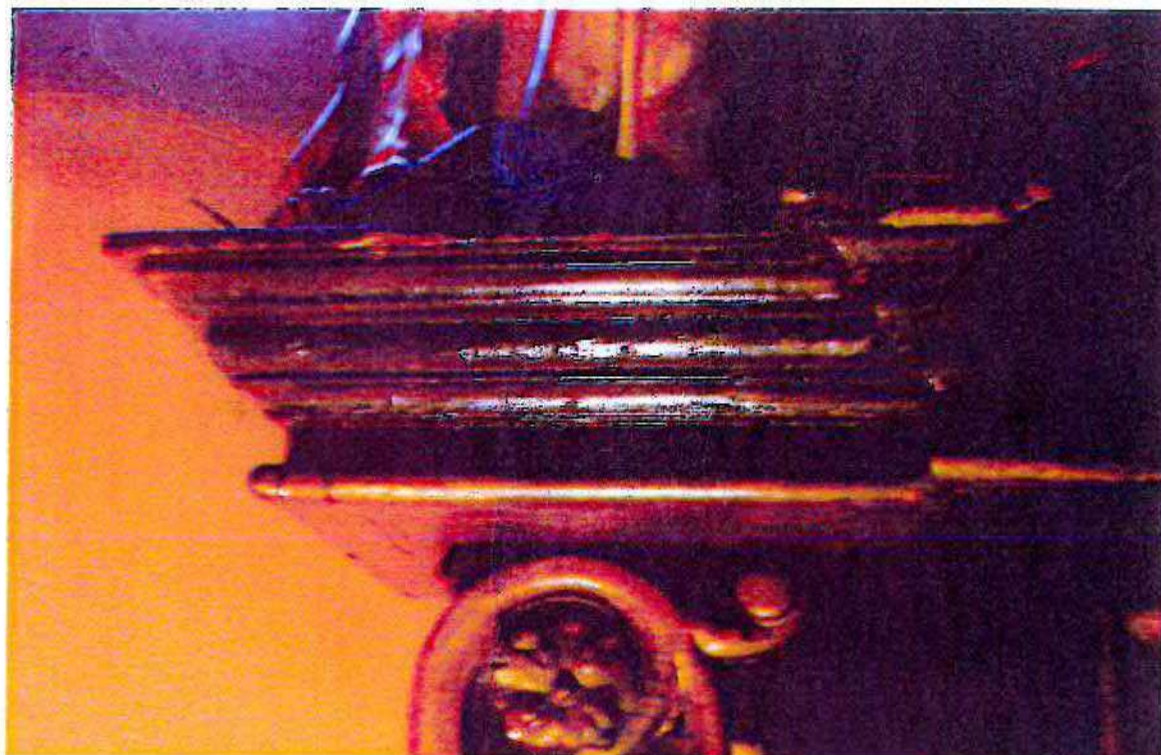
Fotografia 19 – Będzin kościół p. w. Świętej Trójcy, fragment ołtarza przed konserwacją. Widoczne spękanie i ubytki do zaprawy.



Fotografia 20 – Będzin kościół p. w. Świętej Trójcy, fragment ołtarza przed konserwacją. Widoczne szpary i ubytki do zaprawy.



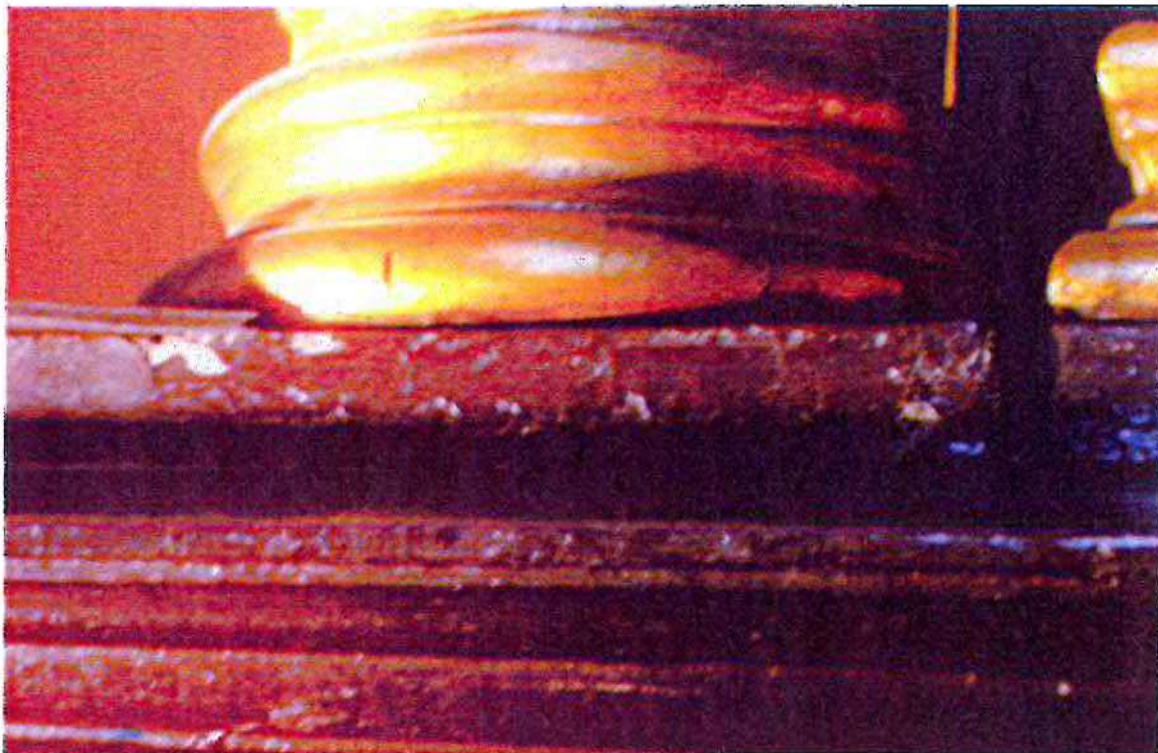
Fotografia 21 – Będzin kościół p. w. Świętej Trójcy, fragment ołtarza przed konserwacją. Widoczne nierówności na gzymsach i ubytki do zaprawy.



Fotografia 22 – Będzin kościół p. w. Świętej Trójcy, fragment ołtarza przed konserwacją. Widoczne nierówności na gzymsach i ubytki do zaprawy.



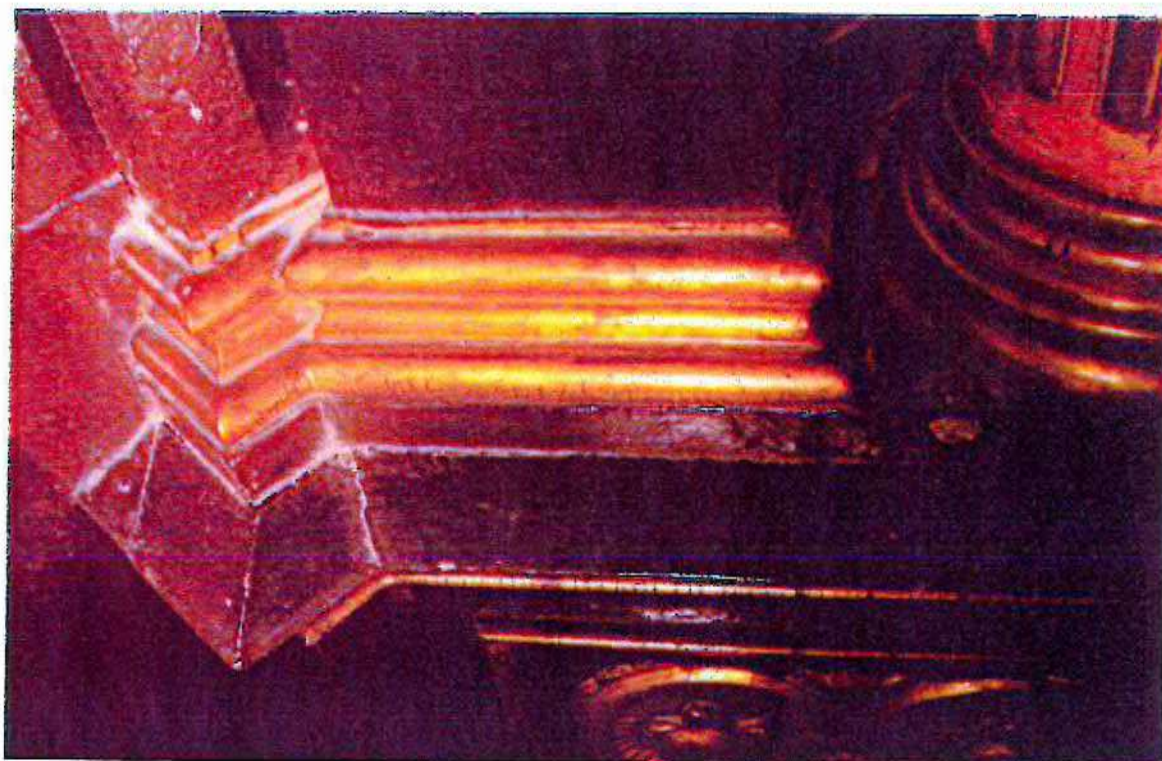
Fotografia 23 – Będzin kościół p. w. Świętej Trójcy, fragment ołtarza przed konserwacją. Widoczne nierówności na gzymsach i ubytki do zaprawy.



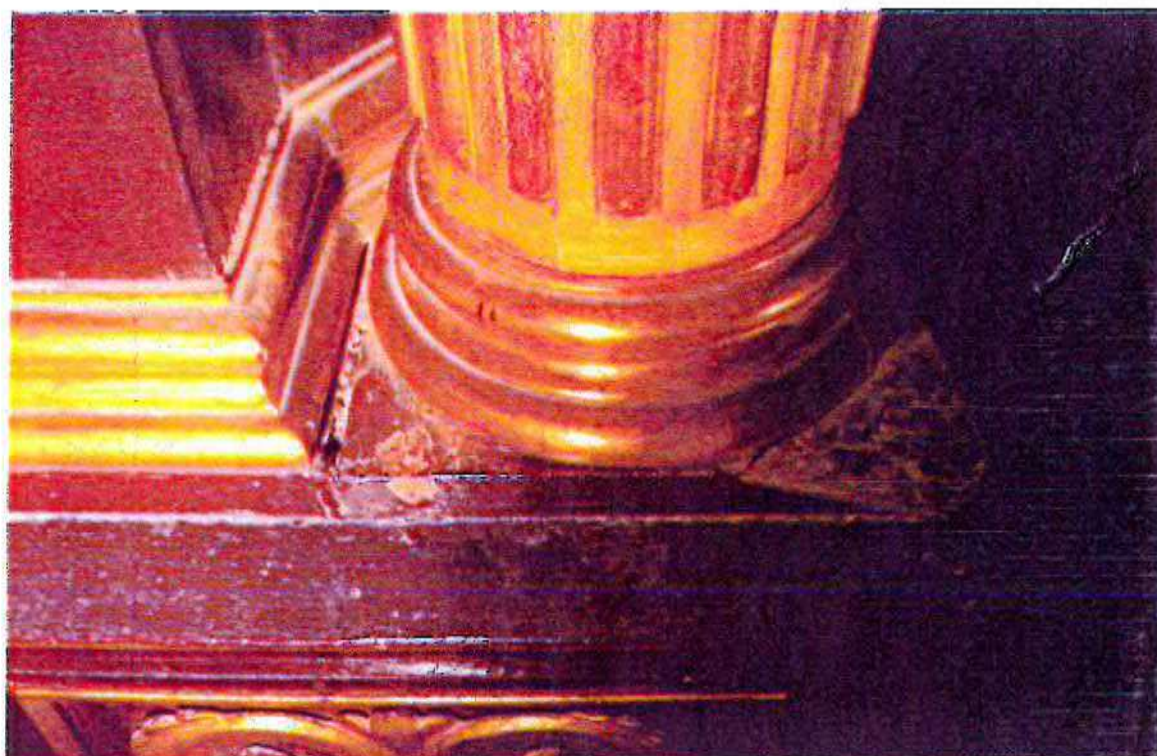
Fotografia 24 – Będzin kościół p. w. Świętej Trójcy, fragment ołtarza przed konserwacją. Widoczne nierówności na gzymsach i ubytki do zaprawy.



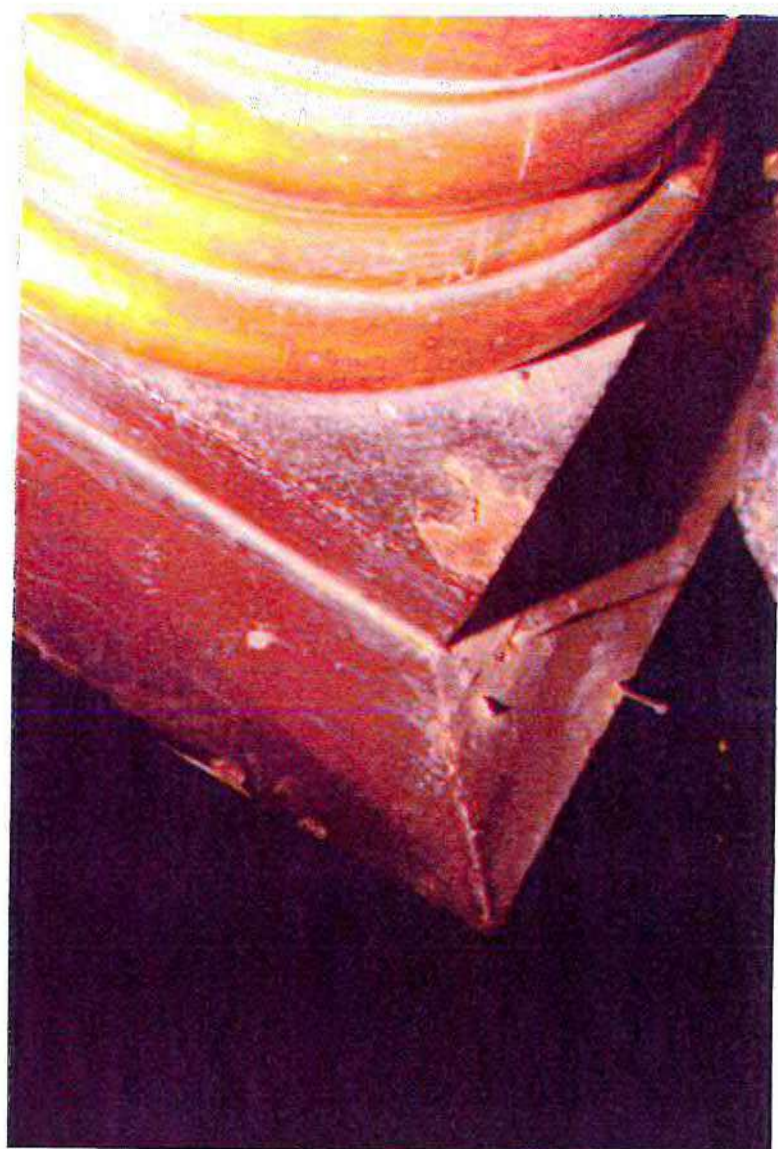
Fotografia 25 – Będzin kościół p. w. Świętej Trójcy, fragment ołtarza przed konserwacją. Widoczne nierówności na płaszczyznach gładkich, ubytki do zaprawy i smugi czarnej farby.



Fotografia 26 – Będzin kościół p. w. Świętej Trójcy, fragment ołtarza przed konserwacją. Widoczne ubytki do zaprawy w miejscach połączeń elementów drewnianych.



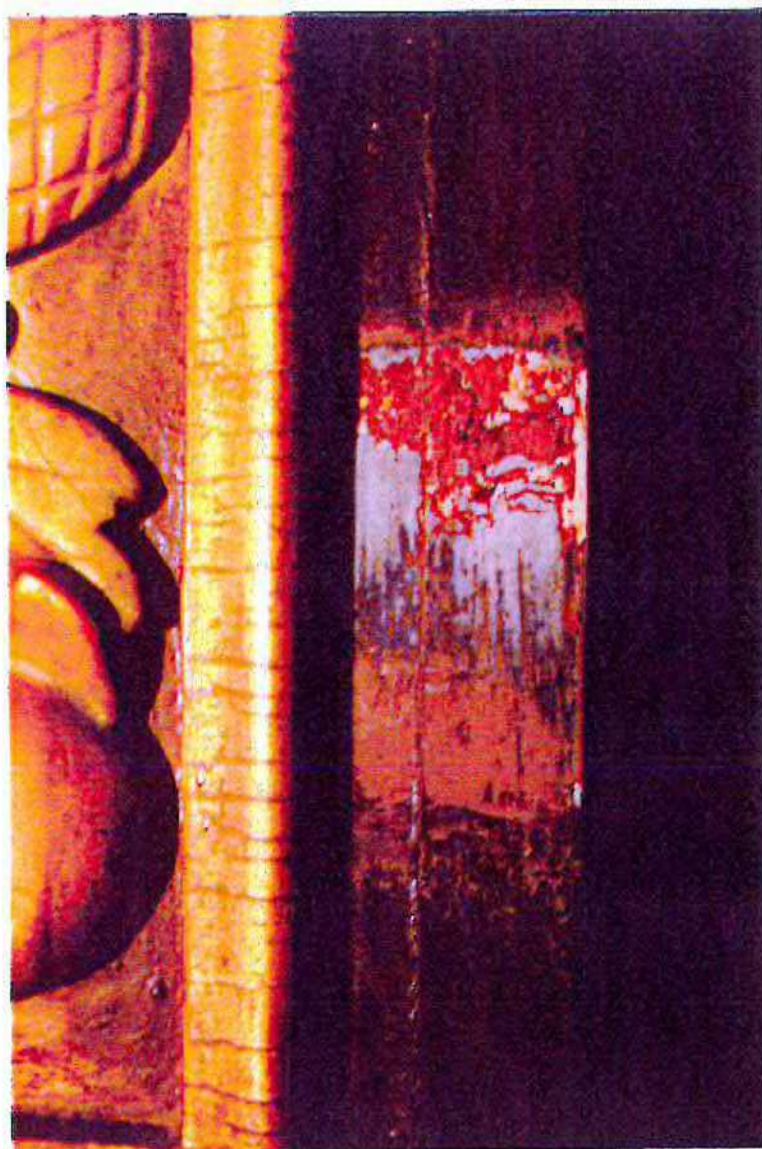
Fotografia 27 – Będzin kościół p. w. Świętej Trójcy, fragment ołtarza przed konserwacją. Widoczne ubytki w warstwie przemalówki.



Fotografia 28 – Będzin kościół p. w. Świętej Trójcy, fragment ołtarza przed konserwacją. Widoczne ubytki w warstwie przemalówki i gwoździe.



Fotografia 29 – Będzin kościół p. w. Świętej Trójcy, fragment ołtarza przed konserwacją. Widoczne ubytki w warstwie przemalówki i gwoździe.



Fotografia 30 – Będzin kościół p. w. Świętej Trójcy, fragment ołtarza przed konserwacją. Widoczna odkrywka sondażowa.