

Przewodnik

turysty

Będzin to fajne miasto
w Zagłębiu Dąbrowskim



Będziński szlak turystyczny

1

TRASA KRÓTSZA /1 dzień
(opcja szybkiego zwiedzania)

2

TRASA DŁUGA /2 dni

Poznaj Będzin w jeden dzień!

Będziński szlak turystyczny – trasa krótsza (opcja szybkiego zwiedzania)

TRASA krótsza

(Czas zwiedzania ok. 6 godz.)

- 1** Zamek Królewski czas zwiedzania ok. 1 godz.
- 2** Wzgórze Zamkowe Dojście do obiektu 5 min. czas zwiedzania ok. 30 min.
- 3** Kirkut Dojście do obiektu 10 min. czas zwiedzania ok. 20 min.
- 4** Kościół Świętej Trójcy Dojście do obiektu 10 min. czas zwiedzania ok. 20 min.
- 5** Podziemia Będzińskie Dojście do obiektu 10 min. czas zwiedzania ok. 30 min.
(wcześniejsza rezerwacja)
- 6** Mury obronne Dojście do obiektu 15 min. czas zwiedzania ok. 20 min.
- 7** Bulwary Czarnej Przemszy Dojście do obiektu 15 min. czas pobytu dowolny
- 8** Pałac Mieroszewskich Dojście do obiektu 15 min. czas zwiedzania ok. 1 godz.
- 9** Wieża Ciśnień w Grodźcu Dojazd do obiektu 10 min. czas zwiedzania ok. 15 min.
- 10** Góra Świętej Doroty Dojście do obiektu 30 min (Dojazd do obiektu 5 min.) czas zwiedzania ok. 30 min.
- 11** Plaża Miejska Dojazd na miejsce 10 min. czas pobytu dowolny



Punkty gastronomiczne na trasie zwiedzania:

- Lochy zamkowe Arenda na zamku (ul. Zamkowa 1)
- Bastion Burger, Cibum Bistro na Bulwarach Czarnej Przemszy (ul. 11 Listopada)
- Cafe Plaża Będzin na Plaży Miejskiej (ul. Brzozowicka)



Baza noclegowa w Będzinie:

- Hotel Cumulus (ul. Sportowa 3, tel. 32 267 52 15)
www.cumulushotel.pl
- Hotel Jubilat (ul. Wolności 20, tel. 517 105 923)
www.wesela-imprezy-noclegi.bedzin.pl
- Hotel Restauracja MARCO (ul. Józefa Retingera 1, tel. 32 267 08 80)
- Hotel Anna (ul. Usługowa 4, tel. 32 267 40 41)
www.hotelanna.cba.pl
- Hotel Pracowniczy Będzin Łagisza
(ul. Energetyczna 10, tel. 32 267 19 27)
www.hotel-lagisza.pl
- Gościniec (ul. Wolności 112, tel. 513 733 931, 32 761 78 51)
nocleg@poczta.onet.pl
www.noclegitanie.prv.pl
- Orange Tree Hostel (ul. Modrzejowska 27, tel. 790 405 455)
www.orangetreehostel@tlen.pl

Zanim wyruszysz w trasę dowiedz się, że...



Będzin to miasto, które koniecznie musisz poznać, gdyż jest najstarszą, historyczną stolicą Zagłębia Dąbrowskiego. Leży nad rzeką Czarna Przemsza we wschodniej części województwa śląskiego, na pograniczu z Małopolską. Już w czasach prehistorycznych ukształtowało się tutaj osadnictwo obronne kultury łużyckiej, a w XIV wieku na wzgórzu zamkowym z inicjatywy króla Kazimierza III Wielkiego został wzniesiony zamek murowany, który do dziś stanowi symbol miasta. Legenda głosi, iż sam Król Kazimierz nadał nazwę miastu oraz okolicznym miejscowościom wyrażając się tymi słowami: „Tam rosną dąbrowy, tam sosnowy, tutaj Będziem My, a tam czeladź nasza”. Będzin jak całe Zagłębie Dąbrowskie był obszarem wielokulturowym, z dużym skupiskiem ludności napływowej. W początkach XV wieku pojawiły się tutaj pierwsze grupy społeczności żydowskiej, której liczba przed pierwszą wojną światową osiągnęła 85% całej ludności, a jej kres położyła okupacja hitlerowska.

Będzin to również miasto postindustrialne, z bogatą tradycją górniczą, ukształtowane w kontekście przemysłowego i cywilizacyjnego postępu. W połowie XIX wieku powstały tutaj pierwsze kopalnie i huty. Miasto posiada perełki architektury poprzemysłowej, które są obrazem przeszłości nie tylko w sferze materialnej, ale również duchowej i kulturowej. Niewątpliwie symbolami zindustrializowanej kultury mieszczańskiej jest Kopalnia Grodziec, odnowiona Wieża Ciśnień, Cementownia Grodziec, która jest unikatem na skalę światową, czy Browar Grodziec.

Będzin jest nowoczesnym miastem powiatowym. Pełni rolę ośrodka handlowego, gospodarczego i administracyjnego Zagłębia Dąbrowskiego. Ma bogatą ofertę kulturalną i rekreacyjną. Sympatyków sztuki i sceny przyciąga tutaj Teatr Dzieci Zagłębia, założony przez Jana Dormana, sławnego w świecie reżysera. Cyklicznie odbywają się liczne imprezy i wydarzenia artystyczne, takie jak Międzynarodowy Festiwal Kolęd i Pastorałek, Turnieje Rycerskie, Będzińska Biesiada Smaków czy też Jarmark Rzemiosła i Rękodzieła. Miasto dysponuje nowoczesnymi miejscami do aktywnego spędzania czasu wolnego, takie jak Strefy Aktywności Rodzinnej z siłowniami pod gołym niebem, miasteczkiem ruchu drogowego, boiskami do piłki siatkowej i lodowiskiem. Funkcjonuje tutaj także nowoczesny i bezpieczny skatepark dla miłośników sportów ekstremalnych, pumptrack, bawialnia i wodny plac zabaw dla najmłodszych mieszkańców, tężnia solankowa, czy też Plaża Miejska z zapleczem rekreacyjno-gastronomicznym. Będzin jest jednocześnie miastem sportu i aktywności fizycznej. W kalendarz imprez sportowo-plenerowych wpisał się bieg w rocznicę Narodowego Święta Niepodległości, akcja promująca zdrowy tryb życia Rowowy Maj, Zagłębiowska Masa Krytyczna, kultywowane też są bogate tradycje siatkarskie, które sięgają 1945 roku.

Będzin jest jednocześnie miastem zielonym, ekologicznym. Wiele podejmowanych działań ma na celu zachowanie przyrodniczego bogactwa i bioróżnorodności. Pomimo długiego okresu eksploatacji złóż węgla zachowały się wspaniałe tereny zielone, które stanowią ostoję wielu zagrożonych gatunków roślin i zwierząt. Będzin to miasto parków i nowoczesnych miejsc wypoczynku.



Zamek Królewski (ul. Zamkowa 1)

Szybkie zwiedzanie Będzina rozpocznij od Zamku Królewskiego położonego na wzgórzu, który jest średniowiecznym zamkiem piastowskim. Początki jego historii sięgają drugiej połowy XIII wieku, następnie w latach 40. XIV wieku został przekształcony przez Kazimierza Wielkiego z drewnianego grodu w murowaną warownię obronną. Wspaniale zrekonstruowany i odbudowany w latach 50. zabytek budzi powszechny zachwyt swą monumentalną, surową formą. Obecnie jest jednym z obiektów Muzeum Zagłębia w Będzinie eksponującym wystawy historii miasta (wystawy stałe „Dawna broń”, „Z dziejów zamku i miasta”) oraz bogatą kolekcję broni i uzbrojenia.



Muzeum Zagłębia w Będzinie
42-500 Będzin,
ul. Gzichowska 15
tel. (0-32) 267 77 07,
telefoniczne zgłaszanie grup
tel. 32 267-47-31



Godziny zwiedzania:

wtorek, czwartek, piątek 9.00 - 16.00

środa 9.00-17.00

sobota, niedziela 9.00 - 17.00

Dniem, w którym można zwiedzić zamek bezpłatnie jest wtorek



Wzgórze Zamkowe (ul. Zamkowa)

Z zamku koniecznie udaj się na magiczne Wzgórze Zamkowe. W przestrzeń nowoczesnego terenu rekreacyjnego, na który składa się ogródek jordanowski z placem zabaw i amfiteatr, zostały wkomponowane fragmenty skrzyniowego wału obronnego ze ścieżką dydaktyczną i nawiązujące do średniowiecza półziemianki.



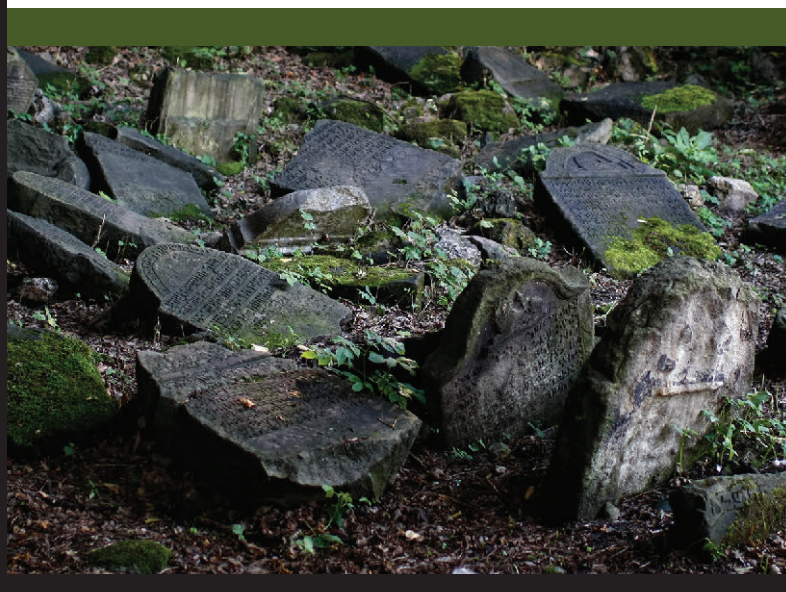
Na Wzgórz Zamkowym jest 15 „magicznych miejsc” w formie kręgów, z których każdy przeznaczony do odpoczynku, ma nieco odmienny charakter.





Kirkut (ul. Podzamcze)

Będąc na wzgórzu należy zobaczyć dziedzictwo żydowskiej architektury sakralnej. Bowiem na północno-zachodnim zboczu Góry Zamkowej znajduje się kirkut - cmentarz żydowski, którego początki sięgają 1831 roku. Utworzono go w czasie epidemii cholery, znajduje się tam około 800 macew lub ich większych fragmentów. Szczególnie cenny jest dolny fragment macewy, na którym widnieje płaskorzeźba z przedstawieniem tego cmentarza. Kirkut jest jedynym zachowanym z trzech cmentarzy żydowskich w Będzinie istniejących przed drugą wojną światową.





Kościół Świętej Trójcy (ul. Plebańska 2a)

Na stoku góry zamkowej wznosi się najstarsza świątynia będzińska sięgająca swoimi początkami XIII wieku. Budowa murowanego kościoła nastąpiła w 1363 roku z inicjatywy króla Kazimierza Wielkiego niemal równocześnie z zamkiem oraz murami miejskimi. Na skutek wielu zniszczeń, między innymi przez wojny szwedzkie w XVII wieku, wielokrotnie kościół przebudowywano. Obecnie posiada formę oraz wnętrze w stylu barokowym. Warto wiedzieć, że na zewnątrz znajduje się tablica w języku polskim i hebrajskim upamiętniająca heroiczny czyn księdza Mieczysława Zawadzkiego, Sprawiedliwego Wśród Narodów Świata, który we wrześniu 1939 roku uratował grupę ludzi narodowości żydowskiej, przepuszczając ich przez teren kościelny.





Podziemia Będzińskie (Al. H. Kołłątaja)

Nieopodal kościoła znajduje się podziemna trasa turystyczna wydrążona wewnątrz góry zamkowej w latach 1943-44 jako schron dla niemieckiej ludności cywilnej. Ekspozycja poświęcona jest najdawniejszej historii miasta oraz czasom niemieckiej okupacji. Zwiedzanie dostępne jest tylko przy wcześniejszej rezerwacji. Trasa liczy około 400 m, temperatura wewnątrz około 8-12°C. W bezpośrednim sąsiedztwie podziemi znajduje się punkt widokowy.



ORGANIZATOR ZWIEDZANIA

Muzeum Zagłębia w Będzinie
ul. Gzichowska, 42 - 500 Będzin
tel: +48 32 267 77 07, 32 267 47 31
www.muzeumzaglebia.pl



Pozostałości dawnych murów obronnych

Kierując się w stronę starego miasta, wzdłuż ulic Zaulek, Zawale i Modrzejowska obserwujemy pas murów obronnych z XIV wieku, łącznie z basztą obronną i częściowo ulicą Podzamcze. Mury miejskie w Będzinie zostały wybudowane na zlecenie króla Kazimierza Wielkiego. Częściowo zniszczone w roku 1655, zrekonstruowano dopiero w latach 1952-1956, natomiast w 2011 roku zostały odbudowane w rejonie ulic Modrzejowskiej i Zawale, zgodnie z ich średnio-wiecznym przebiegiem. Mają ponad 170 metrów długości, grubość do 120 centymetrów oraz wysokość wraz z krenelażem aż do 7 metrów w najwyższej partii, tuż przy górnej baszcie.





Bulwary Czarnej Przemszy

Udając się do Pałacu Mieroszewskich warto chwilę odpocząć na bulwarach naprzeciwko Urzędu Miejskiego w Będzinie, gdzie schodami można zejść bezpośrednio nad rzekę. Głodni i spragnieni turyści mogą posilić się w tutejszych punktach gastronomicznych, a dzieci aktywnie spędzić czas na pobliskim placu zabaw.

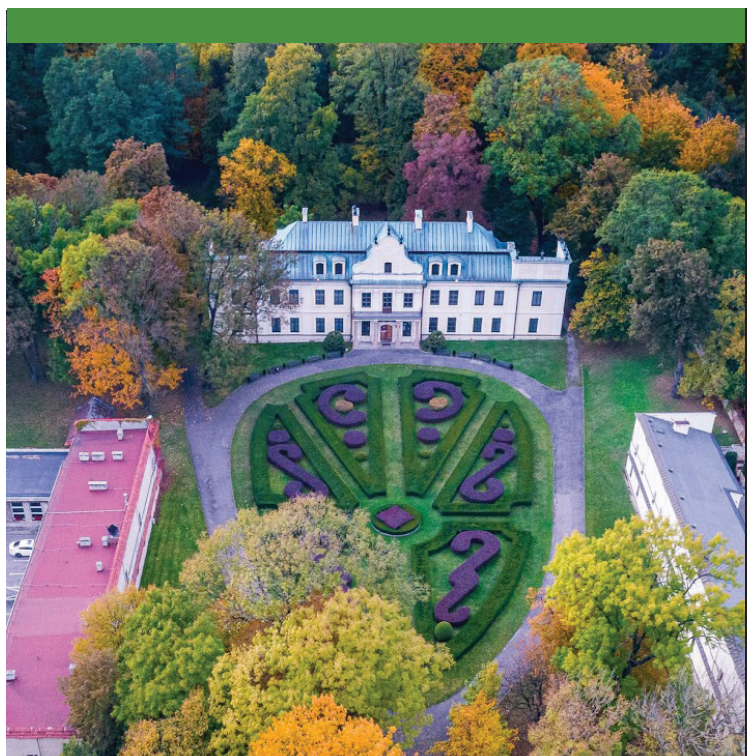




Pałac Mieroszewskich (ul. Gzichowska 15)

Przy słynnej nerce będzińskiej (rondo będzińskie) w otoczeniu wspaniałego parku, znajduje się pałac barokowo-klasycystyczny z początków XVIII wieku, wzniesiony przez Kazimierza Mieroszewskiego na wzór ówczesnych pałaców francuskich, jako symbol rangi jednego z najpotężniejszych rodów pogranicza małopolsko – śląskiego.

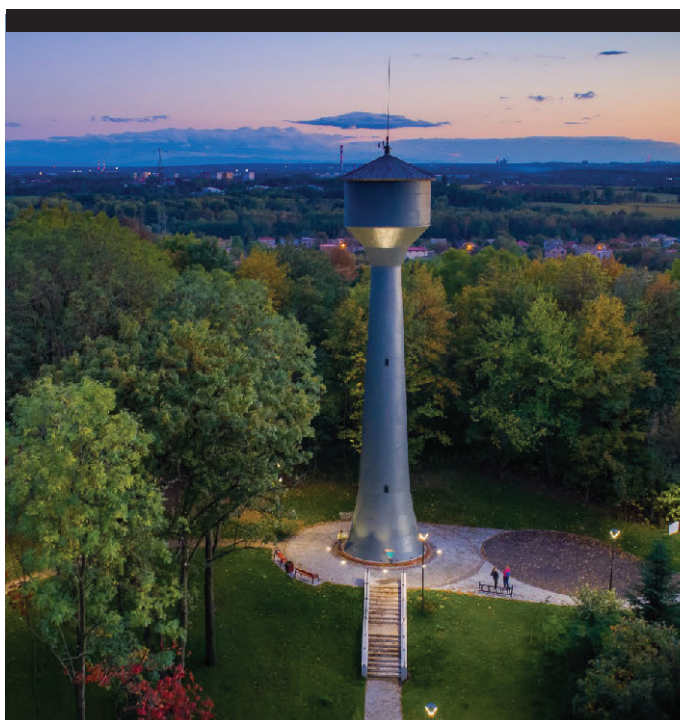
Pałac jest obiektem Muzeum Zagłębia, otoczony przez oficyny dworskie i zabudowania gospodarcze. Znajdują się w nim zbiory archeologiczne, etnograficzne i historyczne oraz organizowane są wystawy czasowe. Na szczególną uwagę zasługują bogate polichromie powstałe z końcem XVIII wieku, które są przykładem najstarszych malowideł, zachowanych w budowlu świeckiej na terenie województwa. Od strony wschodniej podziwiać możemy rozległy podjazd prowadzący do wejścia głównego, a od zachodu stary park z zachowanymi kamiennymi rzeźbami Bachusa i Flory wykonanymi przez Jerzego Leonarda Webera w 1718 r. Park posiada szczególne wartości przyrodnicze, występują tutaj gatunki rzadkie, chronione i zagrożone. Najcenniejszymi drzewami w parku są jesiony oraz 170-letni dąb szypułkowy.





Wieża Ciśnień (ul. Willowa, Będzin - Grodziec)

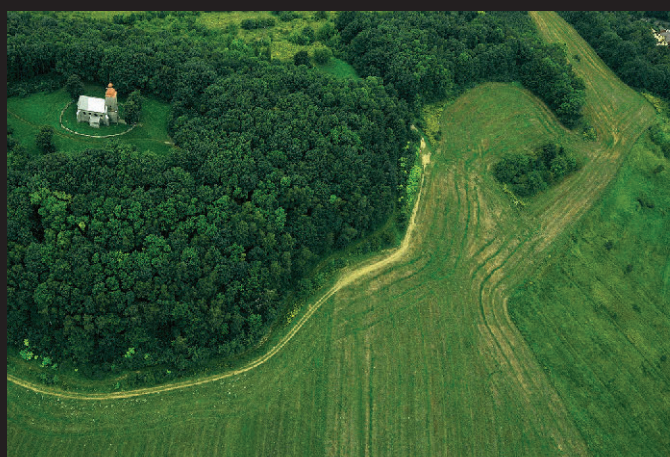
Istotnym elementem będzińskiego dziedzictwa kulturowego jest architektura przemysłowa. Unikatowym jej przykładem jest najlepiej zachowana w Polsce nitowana stalowa Wieża Ciśnień, która została wybudowana w 1902 roku przez warszawską firmę Drzewiecki & Jeziorański dla potrzeb Grodzieckiego Towarzystwa Kopalń Węgla i Zakładów Przemysłowych. Wieża służyła jako zbiornik wody dla pobliskiej kopalni Grodziec, browaru oraz osiedla robotniczego. Usytuowana na niewielkim wzniesieniu przy ulicy Willowej, wśród drzew, jest niewątpliwie ważnym punktem dla miłośników turystyki postindustrialnej.





Góra Świętej Doroty

W dzielnicy Grodziec znajduje się najważniejsze wzniesienie w okolicy - Góra Świętej Doroty (382 m n.p.m.), będąca punktem widokowym na ciekawą panoramę Zagłębia Dąbrowskiego i Górnego Śląska. Nazwa wzgórza pochodzi od patronki znajdującego się na nim kościoła pw. Świętej Doroty wzniesionego w pierwszej połowie XVII wieku. Niegdyś było to miejsce pogańskiego kultu otoczone osadą mieszkalną z czasów kultury łużyckiej. Przez wzgórze przebiega również Droga św. Jakuba (Via Regia), która prowadzi pielgrzymów do Santiago de Compostela w Hiszpanii oraz Szlak Husarii Polskiej. Wzniesienie jest jednym z Obszarów Chronionego Krajobrazu w woj. Śląskim z bogatym drzewostanem i ciekawymi gatunkami ptaków lęgowych.





Plaża Miejska (ul. Brzozowicka)

Wracając z Grodźca, wszyscy strudzeni zwiedzaniem powinni odpocząć i zrelaksować się na Plaży Miejskiej. Nowoczesna przestrzeń rekreacyjna na terenie parku Brzozowica przyciąga strefą aktywnego spędzania czasu. Można tutaj zagrać w piłkę plażową, poćwiczyć na mini siłowni, przejść ścieżkę dydaktyczną lub po prostu wypocząć na leżakach pod palmami i skorzystać z kąpieli w rzece Czarna Przemsza. Na plaży jest dostępny punkt gastronomiczny oraz pyszne lody. Plaża Miejska to również miejsce, w którym odbywa się większość imprez miejskich, spotkań i warsztatów plenerowych.



Spędź weekend w Będzinie!

Będziński szlak turystyczny – trasa dłuższa



TRASA dłuższa

DZIEŃ 1

(Czas zwiedzania ok. 5 godz.)

- 1** Zamek Królewski czas zwiedzania ok. 1 godz.
- 2** Wzgórze Zamkowe czas zwiedzania ok. 30 min.
Dojście do obiektu 5 min.
- 3** Kirkut czas zwiedzania ok. 20 min.
Dojście do obiektu 10 min.
- 4** Kościół Świętej Trójcy czas zwiedzania ok. 20 min.
Dojście do obiektu 10 min.
- 5** Cmentarz katolicki czas zwiedzania ok. 30 min.
z kościołkiem cmentarnym św. Tomasza
Dojście do obiektu 10 min.
- 6** Podziemia Będzińskie czas zwiedzania ok. 30 min.
Dojście do obiektu 10 min.
(wcześniejsza rezerwacja)
- 7** Teatr Dzieci Zagłębia czas zwiedzania ok. 15 min.
Dojście do obiektu 15 min.
- 8** Mury obronne czas zwiedzania ok. 20 min.
Dojście do obiektu 15 min.
- 9** Dworzec kolejowy - Miasto czas zwiedzania ok. 10 min.
Dojście do obiektu 10 min.
- 10** Bulwary Czarnej Przemyszy czas pobytu dowolny
Dojście do obiektu 15 min.



Zabytkowy cmentarz katolicki (Wzgórze Zamkowe)

Cmentarz Rzymskokatolickiej Parafii pw. Świętej Trójcy pochodzi z XVIII wieku. Znajdują się tam zabytkowe grobowce Wojciecha i Franciszka Boreckich oraz Ignacego Prochackiego przy ulicy Górnej. Wzniesiony został w 1836 r. z piaskowca i żeliwa. Warte zapamiętania są też pięć nagrobków i krzyż: nagrobek Jakóba i Katarzyny Chorzelskich, nagrobek Walentego Walasa, Eugenii Bogusławskiej i jej córki oraz nagrobek Feliksy i Teodora Kahlów i nagrobek Ludwika i Konrada Siedleckich. Na cmentarzu zlokalizowany jest też ciekawy zabytkowy **kościół z XVI wieku pw. św. Tomasza**.



Teatr Dzieci Zagłębia (ul. Teatralna 4)

Teatr został założony przez reżysera Jana Dormana w 1950 roku. Dzięki niemu Teatr Dzieci Zagłębia przez lata uchodził za jedną z najbardziej awangardowych scen polskich dla dzieci i młodzieży oraz jedną z najlepszych scen dziecięcych w kraju i na świecie, wpisując się w kanon najważniejszych zjawisk artystycznych w kulturze Śląska i Zagłębia drugiej połowy XX wieku. Obecnie oprócz przedstawień teatralnych odbywają się tutaj liczne koncerty oraz wydarzenia kulturalne w mieście.



Dworzec Kolejowy Będzin - Miasto

(Plac Kolei Warszawsko-Wiedeńskiej)

Dworzec jest przykładem architektury modernistycznej, został zaprojektowany w 1927 r. przez znanego architekta Edgara Norwertha, a do użytku oddany w 1933 r. Znajdował się on na trasie Kolei Warszawsko-Wiedeńskiej z Ząbkowic w stronę Górnego Śląska. Przez wiele lat dworzec był jednym z najbardziej reprezentacyjnych budynków miasta. Obecnie znajduje się w nim siedziba Straży Miejskiej, Biuro Poselskie oraz filia biblioteki.

Spędź weekend w Będzinie!

Będziński szlak turystyczny – trasa dłuższa

Przewodnik

turysty



TRASA dłuższa

DZIEŃ 2

(Czas zwiedzania ok. 4 godz.)

1

Pałac Mieroszewskich czas zwiedzania ok. 1 godz.

2

Dom Modlitwy Mizrahi czas zwiedzania ok. 40 min.
Dojście do obiektu 20 min.

3

Brama Cukermana czas zwiedzania ok. 30 min.
Dojście do obiektu 10 min.

4

Dom Rutki Laskier czas zwiedzania ok. 10 min.
Dojście do obiektu 10 min.

5

Rynek Rybny czas zwiedzania ok. 15 min.
Dojście do obiektu 10 min.

6

Dom Wójta czas zwiedzania ok. 5 min.
Dojście do obiektu 5 min.

7

Wieża Ciśnień czas zwiedzania ok. 15 min.
Dojazd do obiektu 10-15 min.

8

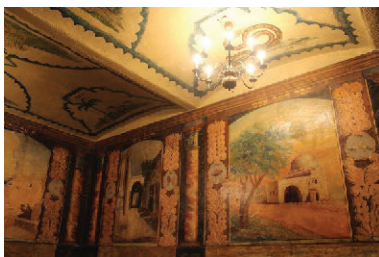
Góra Świętej Doroty czas zwiedzania ok. 30 min.
Dojście do obiektu 30 min
(Dojazd do obiektu 5 min.)

9

Lasek Grodziecki czas pobytu dowolny

10

Plaża Miejska czas pobytu dowolny
Dojazd na miejsce 10-15 min.

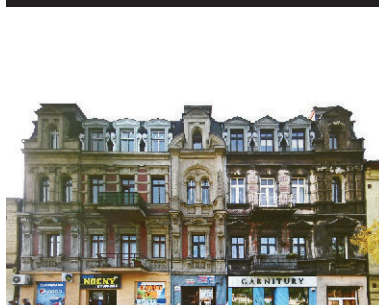


Dom Modlitwy „Mizrachi” (ul. Potockiego 3)

Dom Modlitwy założony został prawdopodobnie w okresie I wojny światowej w domu bogatego kupca Jakuba Chila Winera, który należał do będzińskiej organizacji „Mizrachi” (z hebr. wschodni), będącej ortodoksyjnym odłamek syjonizmu. Wewnątrz znajdują się wspaniałe judaistyczne malowidła ściennie o ogromnej wartości ikonograficznej na skalę kraju.

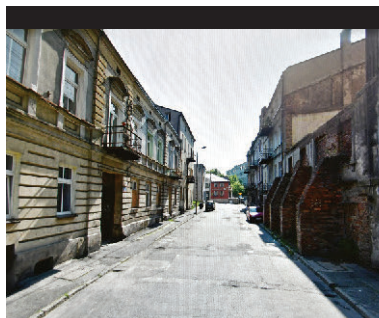
ORGANIZATOR ZWIEDZANIA

Muzeum Zagłębia w Będzinie, ul. Gzichowska, 42 -500 Będzin
tel: +48 32 267 77 07, 32 267 47 31, www.muzeumzaglebia.pl



Brama Cukermana (Al. H. Kołłątaja 24)

Budynek wzniesiono pod koniec XIX wieku dla bogatej żydowskiej rodziny Cukiermanów. Kamienicę projektował znany architekt zagłębiowski, Józef Pomian-Pomanowski. Na pierwszym piętrze w jednej z oficyn właściciel Nuchim Cukierman ufundował żydowski dom modlitwy. Brama Cukermana jest jednym z nielicznych relikwów żydowskiej historii w dzisiejszej topografii miasta.



Dom Rutki Laskier (ul. Moniuszki 4)

W domu tym w latach 30. XX wieku mieszkała rodzina Rutki Laskier (1929-1943), autorki głośnego pamiętnika opisującego losy Żydów z będzińskiego getta.



Rynek Rybny (ul. Rybna)

Część starego miasta. Dawne miejsce handlu rybami. Do lat 50. XIX wieku istniała tutaj stara synagoga.



Dom Wójta (Róg ul. Czeladzkiej i Placu Kazimierza Wielkiego)

Budynek mieszkalny zwany Domem Wójta wzniesiony został w 1889 roku w stylu eklektycznym, w miejscu pierwotnej siedziby wójty będzińskiego Hinko Ethiopusa. W 1958 r. od strony ulicy Czeladzkiej wmurowano dwa kamienie: „gmerk” (czyli znak wójtowski) wyobraża piastowskiego orła o rozpostartych skrzydłach oraz inicjał imienia – literę „H”. Znajduje się tutaj również tablica pamiątkowa. Te dwa elementy są jedynym świadectwem świetności i historycznej wartości budynku.