



Będzin
ekologiczny

Będziński ekosystem bioróżnorodność w naszym mieście

MŁODY PODRÓŻNIKU!

Trzymasz w rękach książeczkę o bioróżnorodności Będzina.

Czy wiesz, jakie zagrożenia wynikają z ciągle zmniejszającej się różnorodności biologicznej w Twoim najbliższym otoczeniu? Miasto, w którym mieszkasz, jest częścią większego ekosystemu. Jeżeli nie będziemy dbali o przyrodę wokół nas - matka natura utraci swoją równowagę. Jeśli tak się stanie, człowiek będzie szybko tracił swoje zdrowie, a wszystkim mieszkańcom zacznie żyć się coraz ciężiej.

W Będzinie mamy możliwość obserwowania jak funkcjonuje nasz ekosystem wzdłuż rzeki

Czarnej Przemszy oraz na terenach takich jak np. **Małpi Gaj** i **Brzozowica**.



CO TO JEST BIORÓŻNORODNOŚĆ?

**Bioróżnorodność to Ty
i wszystkie formy życia, które
Cię otaczają (rośliny, zwierzęta,
mikroorganizmy).**

Bioróżnorodność to zróżnicowanie gatunków i ekosystemów, które są od siebie zależne i na siebie wpływają: jak przelotne spotkanie pszczoły z kwiatem po nieustanne, wzajemne oddziaływania powietrza, wody i ziemi – ekosystemy, które warunkują istnienie na Ziemi.

Bioróżnorodność określa liczbę, różnorodność i zmienność organizmów żywych.





ALE CO TY Z TEGO MASZ?

Bo wszystko jest połączone

Żaden organizm na Ziemi nie istnieje oddzielnie, każdy funkcjonuje w skomplikowanej sieci powiązań. Tak naprawdę znamy tylko niektóre z nich i wciąż odkrywamy nowe. Kiedy wymiera jeden gatunek, pociąga za sobą następne – takie, które się nim żywiły, które zapylał, których nasiona roznosił itp. Tylko ochrona pełnego zróżnicowania życia może być skuteczna. Częścią tej skomplikowanej sieci powiązań są również ludzie – niszcząc inne gatunki, niszczymy sami siebie.

Bo to się wszystkim opłaca

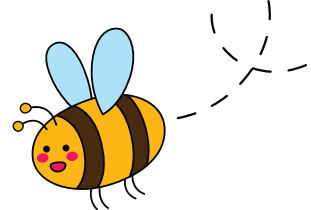
Wyliczono, że całkowita wartość tzw. „usług ekosystemowych”, świadczonych człowiekowi przez biosferę, takich jak produkcja paliw, drewna, regulowanie klimatu, magazynowanie i oczyszczanie wód, wytwarzanie gleb, zapylanie roślin i wiele innych, wynosi co najmniej 135 miliardów złotych. Nie potrafimy przewidzieć przyszłej wartości jakiegokolwiek gatunku i jego użyteczności dla człowieka. Jedną z dziedzin, która może czerpać ogromne korzyści z bioróżnorodności, jest medycyna i farmakologia. Wiele leczniczych gatunków wymiera, zanim ich właściwości zostaną odkryte.

Bo my to bioróżnorodność i kropka

Każdy gatunek to część naszego świata. Bohaterowie bajek z dzieciństwa – wilki, niedźwiedzie i inne – są dziś poważnie zagrożeni, wymierają. Krajobrazy oglądane jeszcze przez naszych dziadków – mokre łąki i torfowiska, kwitnące łanami storczyków i pełników, pola kolorowe od chabrów i kąkoli – niedługo znikną niemal zupełnie. Wiele gatunków znamy już tylko z obrazów, rycin, opisów, z powieści, wierszy czy pieśni. Tworzyły naszą kulturę – nasze człowieczeństwo.



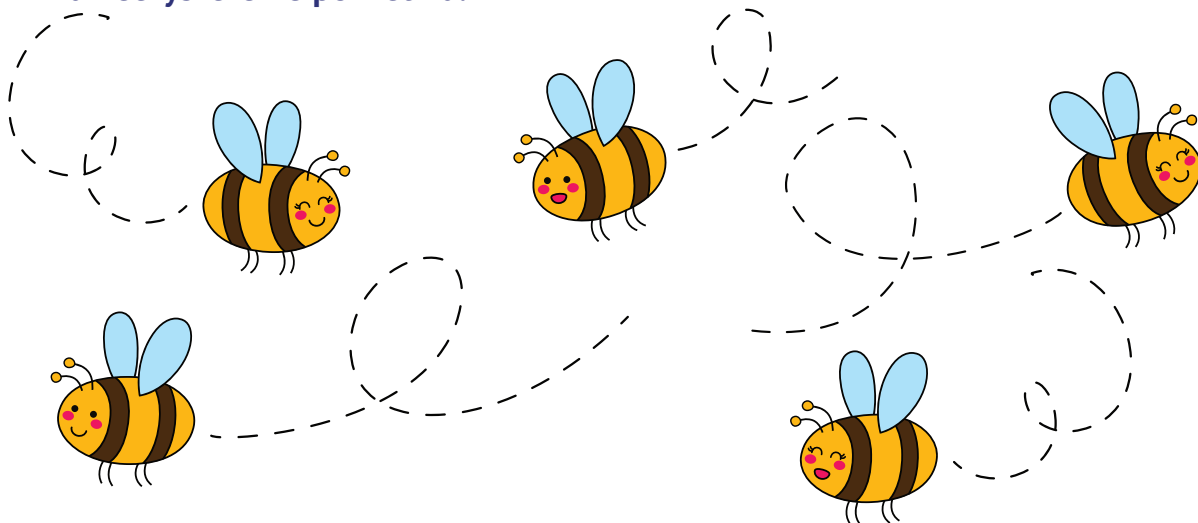
PSZCZOŁY NAM UMIERAJĄ!



Pszczelarze alarmują, że pszczoły znikają z uli. Wylatują z uli i już do nich nie wracają. Jakie to może mieć konsekwencje dla człowieka? Bardzo poważne! Pszczoły odpowiedzialne są za 2/3 roślin, które służą człowiekowi za pożywienie. Bez pszczół nie będziemy mieli pomidorów, cukinii, jabłek, orzechów, wiśni, czereśni, a także oleju rzepakowego i wielu innych warzyw i owoców, które codziennie spożywamy. Co by nam zostało? Rośliny wiatropylne, takie jak zboża, ale niektórzy twierdzą, że byłoby to o wiele za mało, by wykarmić ludzkość. Groziłby nam więc wielki głód.

Co szkodzi pszczołom:

- pestycydy,
- zmiany klimatu,
- mało urozmaicony krajobraz pod względem gatunków,
- kradzieże i zniszczenia uli,
- zanieczyszczenie powietrza.



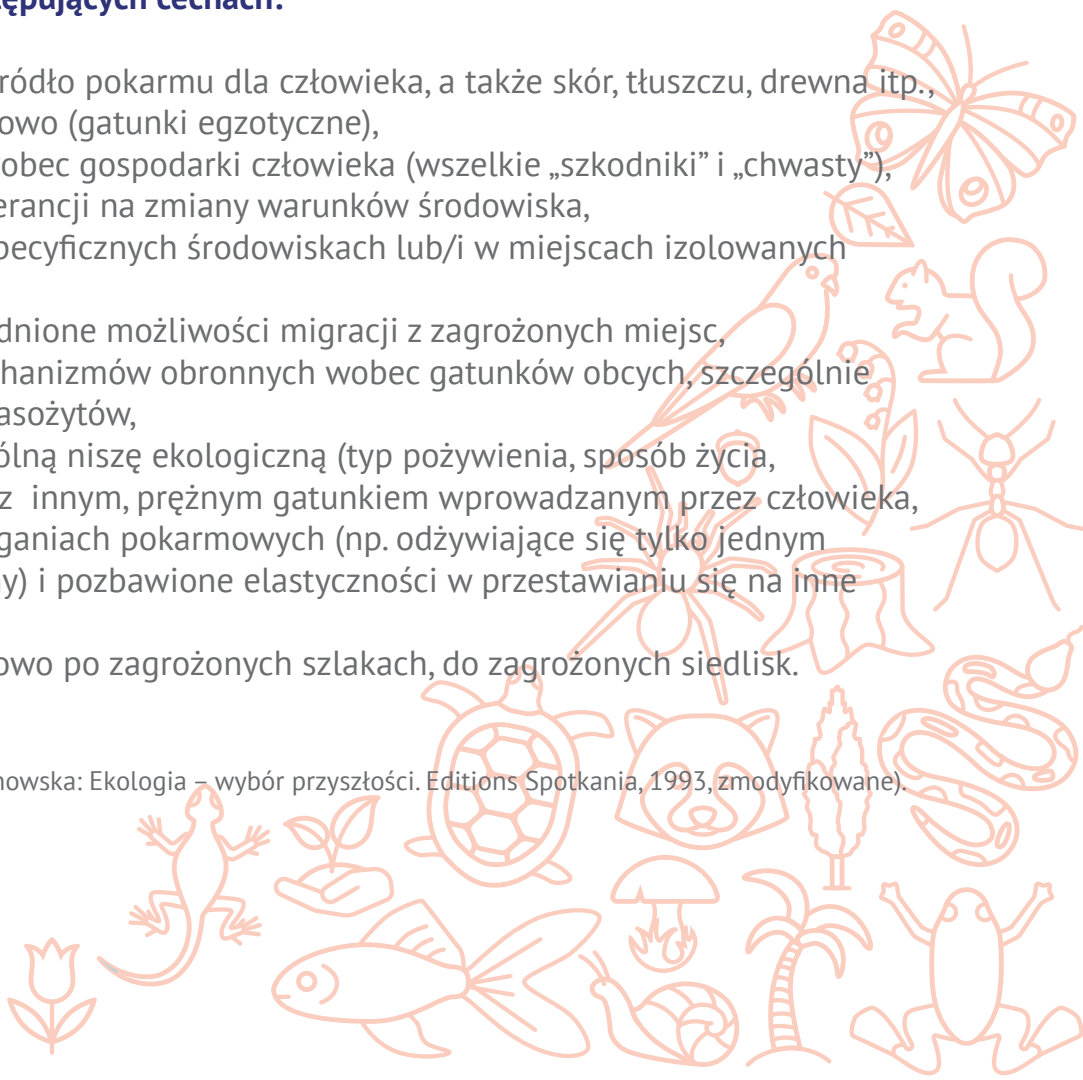
DLACZEGO GATUNKI WYMIERAJĄ?

Istnieją gatunki wyjątkowo silnie narażone na bezpośrednie tępienie i eksploatację lub po prostu bardziej wrażliwe na zmiany w środowisku.

Są to gatunki o następujących cechach:

- atrakcyjne jako źródło pokarmu dla człowieka, a także skór, tłuszczu, drewna itp.,
- atrakcyjne handlowo (gatunki egzotyczne),
- konkurencyjne wobec gospodarki człowieka (wszelkie „szkodniki” i „chwasty”),
- o niewielkiej tolerancji na zmiany warunków środowiska,
- występujące w specyficznych środowiskach lub/i w miejscach izolowanych przestrzennie,
- posiadające utrudnione możliwości migracji z zagrożonych miejsc,
- pozbawione mechanizmów obronnych wobec gatunków obcych, szczególnie drapieżników i pasożytów,
- posiadające wspólną niszę ekologiczną (typ pożywienia, sposób życia, schronienia itp.) z innym, prężnym gatunkiem wprowadzanym przez człowieka,
- o wąskich wymaganiach pokarmowych (np. odżywiające się tylko jednym gatunkiem rośliny) i pozbawione elastyczności w przestawianiu się na inne źródła pokarmu,
- migrujące sezonowo po zagrożonych szlakach, do zagrożonych siedlisk.

(Na podstawie: Anna Kalinowska: Ekologia – wybór przyszłości. Editions Spotkania, 1993, zmodyfikowane).



JAK W BĘDZINIE CHRONIMY PRZYRODĘ?

- kosimy łąki,
- sukcesywnie usuwamy obce gatunki roślin,
- prowadzimy ochronę wybranych gatunków roślin i zwierząt,
- likwidujemy dzikie wysypiska.



JAKIE ROŚLINY MOŻESZ SPOTKAĆ NA TERENIE BĘDZINA?

- rośliny nadwodne, wśród których można wyróżnić np. **trzcinę, patkę i szereg turzyc,**
- rośliny leśne i łąkowe,
- rośliny ruderalne czyli rośliny związane z terenami zmienionymi przez człowieka, np. **nawłóć kandyjska i późna,**
- rośliny chronione i ustępujące przed człowiekiem.



- **buławnik czerwony** – znajdziesz go w północno-zachodniej części miasta niedaleko nieczynnej kopalni „Grodziec”. Rośnie na terenach starych hałd i wyrobisk, które są częściowo pokryte młodym lasem jesionowym, klonowym, z domieszką jarzębiny i brzozy,
- **cis pospolity** – natkniesz się na niego na terenie Parku Ciechanowskich przy ul. Adama Mickiewicza w Grodźcu,
- **dziewięsił bezłodygowy** - występuje na terenie Grodźca i Góry Św. Doroty,
- **kruszczyk rdzawoczerwony i błotny** zobaczysz na terenie Parku Rozkówka, gdzie również uchwycisz aparatem fotograficznym **storczyk – listerę jajowatą**,
- **mieczyk dachówkowaty** rośnie na terenach podmokłych Łagiszy,
- **powojnik** – odnajdziesz w zaroślach na Górze Św. Doroty,
- **pierwiosnek lekarski** - rośnie na terenie Grodźca,
- **czosnek niedźwiedzi i czosnek wężowy**.



**ABY ZOBACZYĆ ZDJĘCIA ODWIEDŹ
WWW.ATLAS.ROŚLIN.PL**

CIEKAWE CZY ZNASZ WSZYSTKIE GATUNKI ZWIERZĄT OBJĘTE OCHRONĄ CAŁKOWITĄ LUB CZĘŚCIOWĄ WYSTĘPUJĄCE NA TERENIE BĘDZINA?

PTAKI:

- perkozek żyjący na wilgotnych łąkach,
- bocian biały żerujący na podmokłych łąkach w okolicy elektrowni Łagisza,
- jastrząb widziany na terenie Lasku Grodzieckiego,
- myszołów widziany na terenie Lasku Grodzieckiego,
- przepiórka spotykana na łąkach i ugorach,
- kruk,
- słowik rdzawy,
- gawron,
- świergotek łąkowy, skowronek, pliszka żółta - ptaki żyjące na polach i łąkach w północnej części miasta i przy trasie szybkiego ruchu.

PŁAZY:

- żaba trawna,
- żaba śmieszka,
- rzekotka drzewna,
- traszka zwyczajna,
- ropucha szara,
- kumak nizinny.

GADY:

- jaszczurka zwinka,
- jaszczurka żyworodna,
- zaskroniec zwyczajny.



**NIESTETY ZAOBSERWOWALIŚMY ZMNIEJSZENIE
POPULACJI NASZYCH MAŁYCH WRÓBELKÓW.**



CIEKAWIE CZY ZNASZ WSZYSTKIE ZAGROŻONE GATUNKI ZWIERZĄT WYSTĘPUJĄCYCH NA TERENIE BĘDZINA?

SSAKI:

- jeż europejski,
- kret,
- ryjówka,
- wiewiórka pospolita,
- łoś,
- bóbr europejski,
- nietoperze (napotkasz je w będzińskich podziemiach, ale ciii, bo je spłoszysz).

OWADY:

- ważka,
- motyle (Czerwończyk nieparek, Modraszek).





PODRÓŻNIKU, KIEDY WYRUSZYSZ ZWIEDZAĆ BĘDZIŃSKĄ
PRZYRODĘ MUSISZ PAMIĘTAĆ, ŻE RADA MIEJSKA
UCHWALIŁA W 1993 ROKU

TRZY OBSZARY CHRONIONEGO KRAJOBRAZU:



Góra Zamkowa



Wzgórze Doroty



Las Grodziecki



GÓRA ZAMKOWA



Obszar obejmuje wzgórze z zamkiem i drzewostanem oraz nieczynny cmentarz żydowski. Przeważają tu drzewa liściaste: **graby, buki, jesiony, klony, lipy oraz kasztanowce**. Można tutaj spotkać **bluszcz pospolity i konwalie majową**. Na skarpie w pobliżu zamku występuje **macierzanka, lepnica i rozchodnik**.

W podziemiach mieszkają co najmniej dwa gatunki nietoperzy: **gacek brunatny i nocek duży**.



WZGÓRZE DOROTY



Obszar obejmuje Górę Św. Doroty (381 m n.p.m.) będącą najwyższym punktem w mieście i pięknym miejscem widokowym. Cenną roślinnością na wzgórzu są zarośla z **tarniną, leszczyną i ligustrem** oraz **wilczomlec, rutewka, fiołek wonny, chaber bławatek, szalwia łąkowa**. Wśród drzew dominują **brzozy, buki, dęby, jesiony, klony**. W runie lasu można spotkać **kuklika pospolitego i czosnacza pospolitego**. W niewielkiej odległości od „Dorotki” przy ul. Mickiewicza znajduje się zabytkowy Park Ciechanowskich, którego drzewostan budują **jesiony, graby, klony, dęby, brzozy, lipy oraz wiązy**.

Na wzgórzu mieszkają m.in. **kuropatwy, kłaskawki i skowronki**.



LAS GRODZIECKI



Na obszarze dominują siedliska leśne. Rosną tutaj **jesiony, klony, olchy, brzozy, dęby, sosny i świerki oraz okazałe buki**. W runie można znaleźć np. **kruszczyka szerokolistnego i konwalię majową oraz bardzo ciekawego grzyba - sromotnika bezwstydnego**. Pośrodku lasu rozpościerają się wilgotne łąki, w obrębie których znajdują się oczka wodne z **kropidłem wodnym i okrzężnicą bagienną**. Bardzo rzadkie i niezwykle interesujące są siedliska czynnych torfów wapiennych.

W Lasku Grodzieckim mieszkają: myszołów, jastrząb, strzyżyk, dzięcioł duży oraz sarna i lis.

Ważnym terenem zielonym są łąki po obu stronach rzeki **Czarna Przemsza**, na których rosną rośliny chronione m.in. **goździk kropkowany**. Spośród chronionych ptaków lęgną się tu **pliszka żółta i skowronek**.



WARTO, ŻEBYŚ ODWIEDZIŁ RÓWNIEŻ INNE PRZEPIĘKNE MIEJSCA W BĘDZINIE

Na **Brzozowicy** rośnie las liściasty, położony nad Czarną Przemszą na północ od Góry Zamkowej. Występuje tu konwalia majowa oraz ptak **muchotłówka szara**.

Rozkówka to teren parku położonego w Grodźcu z wielogatunkowym drzewostanem. Od strony południowo-wschodniej otoczony jest polami uprawnymi i łąkami. Rosną tu głównie topole czarne, olchy czarne i brzozy brodawkowate. Obok nich rosną też topole osiki, jesiony wyniosłe, lipy, graby, dęby szypułkowe i czerwone, klony i robinie akacjowe. W runie rozpościera się równomiernie rozmieszczony **kruszczyk szerokolistny** i rzadziej **kruszczyk rdzawoczerwony**. Znajdziemy tutaj objętego ochroną częściową grzyba **smardzówkę czeską**. Idąc w kierunku północno-zachodnim natrafimy na las sosnowy z towarzyszącym mu bzem czarnym. W kierunku północnym rozciągają się łąki porośnięte **trzcinnikiem** i chabrem łąkowym. Na tym terenie mieszka m.in. sójka, wilga, kos, zięba, rudzik, szpak, modraszka, pustułka, pierwiosnek.



**DBAJ O EKOSYSTEM SWOJEGO MIASTA, A ZADBASZ
O PRZYRODĘ CAŁEGO ŚWIATA.**





KAMPANIA EDUKACYJNO-EKOLOGICZNA W RAMACH PROJEKTU ZAGŁĘBIOWSKI PARK LINEARNY

Działanie 5.4.3. Ochrona różnorodności biologicznej



Rzeczpospolita
Polska



Unia Europejska
Europejski Fundusz
Rozwoju Regionalnego

